

Gebrauchsinformation: Information für Anwenderinnen

Levonance 30 0,03 mg/0,15 mg Filmtabletten

Wirkstoffe: Ethinylestradiol, Levonorgestrel

Lesen Sie die gesamte Packungsbeilage sorgfältig durch, bevor Sie mit der Einnahme dieses Arzneimittels beginnen, denn sie enthält wichtige Informationen.

- Heben Sie die Packungsbeilage auf. Vielleicht möchten Sie diese später nochmals lesen.
- Wenn Sie weitere Fragen haben, wenden Sie sich an Ihren Arzt oder Apotheker.
- Dieses Arzneimittel wurde Ihnen persönlich verschrieben. Geben Sie es nicht an Dritte weiter. Es kann anderen Menschen schaden.
- Wenn Sie Nebenwirkungen bemerken, wenden Sie sich an Ihren Arzt oder Apotheker. Dies gilt auch für Nebenwirkungen, die nicht in dieser Packungsbeilage angegeben sind. Siehe Abschnitt 4.

Wichtige Informationen über kombinierte hormonale Kontrazeptiva (KHK):

- Bei korrekter Anwendung zählen sie zu den zuverlässigsten reversiblen Verhütungsmethoden.
- Sie bewirken eine leichte Zunahme des Risikos für ein Blutgerinnsel in den Venen und Arterien, insbesondere im ersten Jahr der Anwendung oder bei Wiederaufnahme der Anwendung eines kombinierten hormonalen Kontrazeptivums nach einer Unterbrechung von 4 oder mehr Wochen.
- Achten Sie bitte aufmerksam auf Symptome eines Blutgerinnsels und wenden Sie sich an ihren Arzt, wenn Sie vermuten, diese zu haben (siehe Abschnitt 2, „Blutgerinnsel“).

Was in dieser Packungsbeilage steht

1. Was ist Levonance 30 und wofür wird es angewendet?
2. Was sollten Sie vor der Einnahme von Levonance 30 beachten?
3. Wie ist Levonance 30 einzunehmen?
4. Welche Nebenwirkungen sind möglich?
5. Wie ist Levonance 30 aufzubewahren?
6. Inhalt der Packung und weitere Informationen

1. WAS IST LEVONANCE 30 UND WOFÜR WIRD ES ANGEWENDET?

- Levonance 30 ist ein Arzneimittel zur Schwangerschaftsverhütung („Pille“).
- Jede Filmtablette enthält eine geringe Menge zweier verschiedener weiblicher Geschlechtshormone, und zwar Levonorgestrel und Ethinylestradiol.
- „Pillen“, die zwei Hormone enthalten, werden als „Kombinationspillen“ bezeichnet. Levonance 30 wird auch als niedrigdosierte „Pille“ bezeichnet, weil sie nur eine geringe Menge von Hormonen enthält.

2. WAS SOLLTEN SIE VOR DER EINNAHME VON LEVONANCE 30 BEACHTEN?

Allgemeine Hinweise

Bitte lesen Sie die Informationen zu Blutgerinnseln in Abschnitt 2, bevor Sie mit der Anwendung von Levonance 30 beginnen. Es ist besonders wichtig, die Informationen zu den Symptomen eines Blutgerinnsels zu lesen (siehe Abschnitt 2, „Blutgerinnsel“).

Bevor Sie Levonance 30 anwenden, wird Ihr behandelnder Arzt Sie sorgfältig zu Ihrer Krankengeschichte und zu der Ihrer nahen Verwandten befragen. Der Arzt wird Ihren Blutdruck messen und, abhängig von Ihrer persönlichen Situation, weitere Untersuchungen durchführen.

In dieser Gebrauchsinformation sind verschiedene Fälle beschrieben, bei deren Auftreten Sie Levonance 30 absetzen sollten oder bei denen die Zuverlässigkeit von Levonance 30 herabgesetzt sein kann. In diesen Fällen sollten Sie entweder keinen Geschlechtsverkehr haben oder andere, nichthormonale Verhütungsmethoden anwenden, wie z. B. ein Kondom oder eine andere Barrieremethode. Wenden Sie aber keine Kalender- oder Temperaturmethoden an. Diese Methoden können versagen, weil Levonance 30 die monatlichen Schwankungen der Körpertemperatur und des Gebärmutterhalsschleims verändert.

Wie alle hormonalen Empfängnisverhütungsmittel bietet Levonance 30 keinerlei Schutz vor einer HIV-Infektion (AIDS) oder anderen sexuell übertragbaren Krankheiten.

Levonance 30 darf nicht angewendet werden,

wenn einer der nachstehend aufgeführten Punkte auf Sie zutrifft. Wenn einer der nachstehend aufgeführten Punkte auf Sie zutrifft, müssen Sie dies Ihrem Arzt mitteilen. Ihr Arzt wird dann mit Ihnen besprechen, welche andere Form der Empfängnisverhütung für Sie besser geeignet ist.

- wenn Sie ein Blutgerinnsel in einem Blutgefäß der Beine (tiefe Beinvenenthrombose, TVT), der Lunge (Lungenembolie, LE) oder eines anderen Organs haben (oder in der Vergangenheit hatten).
- wenn Ihnen bekannt ist, dass Sie an einer Störung der Blutgerinnung leiden – beispielsweise Protein-C-Mangel, Protein-S-Mangel, Antithrombin-III-Mangel, Faktor-V-Leiden oder Antiphospholipid-Antikörper.
- wenn Sie operiert werden müssen oder längere Zeit bettlägerig sind (siehe Abschnitt „Blutgerinnsel“).
- wenn Sie jemals einen Herzinfarkt oder Schlaganfall hatten.
- wenn Sie eine Angina pectoris (eine Erkrankung, die schwere Brustschmerzen verursacht und ein erstes Anzeichen auf einen Herzinfarkt sein kann) oder eine transitorische ischämische Attacke (TIA – vorübergehende Symptome eines Schlaganfalls) haben (oder früher einmal hatten).
- wenn Sie an einer der folgenden Krankheiten leiden, die das Risiko für ein Blutgerinnsel in einer Arterie erhöhen können:
 - schwerer Diabetes mit Schädigung der Blutgefäße
 - sehr hoher Blutdruck
 - sehr hoher Blutfettspiegel (Cholesterin oder Triglyceride)
 - eine Krankheit, die als Hyperhomocysteinämie bekannt ist.
- wenn Sie an einer bestimmten Form von Migräne (sog. „Migräne mit Aura“) leiden (oder in der Vergangenheit gelitten haben).
- bei schweren bestehenden oder vorausgegangenen Lebererkrankungen, solange sich Ihre Leberwerte nicht wieder normalisiert haben.
- bei bestehenden oder vorausgegangenen Lebergeschwülsten.
- bei bestehendem oder vorausgegangenem Brustkrebs oder Krebs der Genitalorgane bzw. bei Verdacht darauf.
- bei jeglichen ungeklärten Blutungen aus der Scheide.
- wenn Ihre Monatsblutung ausbleibt, möglicherweise durch Ernährung oder körperliche Betätigung bedingt.
- wenn Sie Hepatitis C haben und Arzneimittel, welche Ombitasvir/Paritaprevir/Ritonavir, Dasabuvir, Glecaprevir/Pibrentasvir oder Sofosbuvir/Velpatasvir/Voxilaprevir enthalten, einnehmen (siehe Abschnitt „Einnahme von Levonance 30 zusammen mit anderen Arzneimitteln“).
- wenn Sie allergisch gegen Ethinylestradiol, Levonorgestrel oder einen der in Abschnitt 6. genannten sonstigen Bestandteile dieses Arzneimittels sind. Dies kann Jucken, Ausschlag oder Schwellungen verursachen.

Warnhinweise und Vorsichtsmaßnahmen

Bitte sprechen Sie mit Ihrem Arzt oder Apotheker, bevor Sie Levonance 30 einnehmen.

Wann besondere Vorsicht bei der Einnahme von Levonance 30 erforderlich ist

Wann sollten Sie sich an Ihren Arzt wenden?

Suchen Sie unverzüglich ärztliche Hilfe auf

wenn Sie mögliche Anzeichen eines Blutgerinnsels bemerken, die bedeuten könnten, dass Sie ein Blutgerinnsel im Bein (d. h. tiefe Beinvenenthrombose), ein Blutgerinnsel in der Lunge (d. h. Lungenembolie), einen Herzinfarkt oder einen Schlaganfall haben (siehe den Abschnitt „Blutgerinnsel [Thrombose]“ unten).

Für eine Beschreibung der Symptome dieser schwerwiegenden Nebenwirkungen siehe den Abschnitt „So erkennen Sie ein Blutgerinnsel“.

Informieren Sie Ihren Arzt, wenn einer der folgenden Punkte auf Sie zutrifft.

In einigen Situationen ist besondere Vorsicht bei der Einnahme von Levonance 30 oder anderen „Kombinationspillen“ erforderlich und es können regelmäßige Kontrolluntersuchungen beim Arzt notwendig sein.

Falls sich die Krankheit entwickelt oder verschlechtert, während Sie Levonance 30 verwenden, sollten Sie dies ebenfalls Ihrem Arzt mitteilen.

- wenn Brustkrebs bei einer nahen Verwandten auftritt oder früher aufgetreten ist
- wenn bei Ihnen eine Leber- oder Gallenblasenerkrankung bekannt ist
- wenn Sie an Zuckerkrankheit (Diabetes mellitus) leiden
- wenn Sie unter Depressionen leiden
- wenn Sie Morbus Crohn oder Colitis ulcerosa (chronisch-entzündliche Darmerkrankung) haben
- wenn Sie systemischen Lupus erythematoses (SLE - eine Krankheit, die Ihr natürliches Abwehrsystem beeinträchtigt) haben
- wenn Sie ein hämolytisches urämisches Syndrom (HUS - eine Störung der Blutgerinnung, die zu Nierenversagen führt) haben
- wenn Sie Sichelzellanämie (eine erbliche Erkrankung der roten Blutkörperchen) haben
- wenn Sie erhöhte Blutfettspiegel (Hypertriglyceridämie) haben oder diese Erkrankung in Ihrer Familie vorgekommen ist. Hypertriglyceridämie wurde mit einem erhöhten Risiko für eine Pankreatitis (Entzündung der Bauchspeicheldrüse) verbunden
- wenn Sie operiert werden müssen oder längere Zeit bettlägerig sind (siehe Abschnitt 2, „Blutgerinnsel“)
- wenn Sie vor kurzem entbunden haben, ist Ihr Risiko für Blutgerinnsel erhöht. Fragen Sie Ihren Arzt, wie bald nach der Entbindung Sie mit der Anwendung von Levonance 30 beginnen können
- wenn Sie in den Venen unter der Haut eine Entzündung haben (oberflächliche Thrombophlebitis)
- wenn Sie Krampfadern (Varizen) haben
- wenn Sie an Epilepsie leiden (siehe „Einnahme von Levonance 30 zusammen mit anderen Arzneimitteln“)
- wenn bei Ihnen eine Erkrankung während einer Schwangerschaft oder früheren Anwendung von Geschlechtshormonen zum ersten Mal aufgetreten ist, z. B. Schwerhörigkeit, eine Blutkrankheit, die Porphyrie heißt, Bläschenausschlag während der Schwangerschaft (Herpes gestationis), eine Nervenerkrankung, bei der plötzliche unwillkürliche Körperbewegungen auftreten (Chorea Sydenham)
- bei bestehenden oder vorausgegangenen gelblich-braunen Pigmentflecken (Chloasma), auch als „Schwangerschaftsflecken“ bezeichnet, vorwiegend im Gesicht. In diesem Fall empfiehlt es sich, direkte Sonnenbestrahlung oder ultraviolettes Licht zu meiden

- Sie sollten umgehend Ihren Arzt aufsuchen, wenn Sie Symptome eines Angioödems an sich bemerken, wie Schwellungen von Gesicht, Zunge und/oder Rachen und/oder Schluckbeschwerden oder Hautausschlag möglicherweise zusammen mit Atembeschwerden. Arzneimittel, die Estrogene enthalten, können die Symptome eines hereditären und erworbenen Angioödems auslösen oder verschlimmern

Psychiatrische Erkrankungen

Manche Frauen, die hormonelle Verhütungsmittel wie Levonance 30 anwenden, berichten über Depression oder depressive Verstimmung. Depressionen können schwerwiegend sein und gelegentlich zu Selbsttötungsgedanken führen. Wenn bei Ihnen Stimmungsschwankungen und depressive Symptome auftreten, lassen Sie sich so rasch wie möglich von Ihrem Arzt medizinisch beraten.

Blutgerinnsel

Bei der Anwendung eines kombinierten hormonalen Kontrazeptivums wie Levonance 30 ist Ihr Risiko für die Ausbildung eines Blutgerinnsels höher als wenn Sie keines anwenden. In seltenen Fällen kann ein Blutgerinnsel Blutgefäße verstopfen und schwerwiegende Probleme verursachen.

Blutgerinnsel können auftreten

- in Venen (sog. „Venenthrombose“, „venöse Thromboembolie“ oder VTE)
- in den Arterien (sog. „Arterienthrombose“, „arterielle Thromboembolie“ oder ATE).

Die Ausheilung eines Blutgerinnsels ist nicht immer vollständig. Selten kann es zu schwerwiegenden anhaltenden Beschwerden kommen, und sehr selten verlaufen Blutgerinnsel tödlich.

Es ist wichtig, nicht zu vergessen, dass das Gesamtrisiko eines gesundheitsschädlichen Blutgerinnsels aufgrund von Levonance 30 gering ist.

So erkennen Sie ein Blutgerinnsel

Suchen Sie dringend ärztliche Hilfe auf, wenn Sie eines der folgenden Anzeichen oder Symptome bemerken.

Tritt bei Ihnen eines dieser Anzeichen auf?	Woran könnten Sie leiden?
<ul style="list-style-type: none"> • Schwellung eines Beins oder längs einer Vene im Bein oder Fuß, vor allem, wenn gleichzeitig Folgendes auftritt: <ul style="list-style-type: none"> ◦ Schmerz oder Druckschmerz im Bein, der möglicherweise nur beim Stehen oder Gehen bemerkt wird ◦ Erwärmung des betroffenen Beins ◦ Änderung der Hautfarbe des Beins, z. B. aufkommende Blässe, Rot- oder Blaufärbung 	Tiefe Beinvenenthrombose

<ul style="list-style-type: none"> • plötzliche unerklärliche Atemlosigkeit oder schnelle Atmung • plötzlicher Husten ohne offensichtliche Ursache, bei dem Blut ausgehustet werden kann • stechender Brustschmerz, der bei tiefem Einatmen zunimmt • starke Benommenheit oder Schwindelgefühl • schneller oder unregelmäßiger Herzschlag • starke Magenschmerzen <p>Wenn Sie sich nicht sicher sind, sprechen Sie mit einem Arzt, da einige dieser Symptome wie Husten oder Kurzatmigkeit mit einer leichteren Erkrankung wie z. B. einer Entzündung der Atemwege (z. B. einem grippalen Infekt) verwechselt werden können.</p>	Lungenembolie
<p>Symptome, die meistens in einem Auge auftreten:</p> <ul style="list-style-type: none"> • sofortiger Verlust des Sehvermögens oder • schmerzloses verschwommenes Sehen, welches zu einem Verlust des Sehvermögens fortschreiten kann 	Thrombose einer Netzhautvene (Blutgerinnsel in einer Vene im Auge)
<ul style="list-style-type: none"> • Brustschmerz, Unwohlsein, Druck, Schweregefühl • Enge- oder Völlegefühl in Brust, Arm oder unterhalb des Brustbeins; • Völlegefühl, Verdauungsstörungen oder Erstickengefühl; • in den Rücken, Kiefer, Hals, Arm und Magen ausstrahlende Beschwerden im Oberkörper; • Schwitzen, Übelkeit, Erbrechen oder Schwindelgefühl; • extreme Schwäche, Angst oder Kurzatmigkeit; • schnelle oder unregelmäßige Herzschläge 	Herzinfarkt
<ul style="list-style-type: none"> • plötzliche Schwäche oder Taubheitsgefühl des Gesichtes, Arms oder Beins, die auf einer Körperseite besonders ausgeprägt ist • plötzliche Verwirrtheit, Sprech- oder Verständnisschwierigkeiten • plötzliche Sehstörungen in einem oder beiden Augen • plötzliche Gehschwierigkeiten, Schwindelgefühl, Gleichgewichtsverlust oder Koordinationsstörungen • plötzliche schwere oder länger anhaltende Kopfschmerzen unbekannter Ursache • Verlust des Bewusstseins oder Ohnmacht mit oder ohne Krampfanfall <p>In manchen Fällen können die Symptome eines Schlaganfalls kurzfristig sein und mit einer nahezu sofortigen und vollständigen Erholung einhergehen. Sie sollten sich aber trotzdem dringend in ärztliche Behandlung begeben, da Sie erneut einen Schlaganfall erleiden könnten.</p>	Schlaganfall

<ul style="list-style-type: none"> • Schwellung und leicht bläuliche Verfärbung einer Extremität • starke Magenschmerzen (akutes Abdomen) 	Blutgerinnsel, die andere Blutgefäße verstopfen
---	---

Blutgerinnsel in einer Vene

Was kann passieren, wenn sich in einer Vene ein Blutgerinnsel bildet?

- Die Anwendung kombinierter hormonaler Kontrazeptiva wurde mit einem höheren Risiko für Blutgerinnsel in einer Vene (Venenthrombose) in Verbindung gebracht. Diese Nebenwirkungen kommen jedoch nur selten vor. Meistens treten sie im ersten Jahr der Anwendung eines kombinierten hormonalen Kontrazeptivums auf.
- Wenn es in einer Vene im Bein oder Fuß zu einem Blutgerinnsel kommt, kann dieses eine tiefe Beinvenenthrombose (TVT) verursachen.
- Wenn ein Blutgerinnsel vom Bein in die Lunge wandert und sich dort festsetzt, kann es eine Lungenembolie verursachen.
- Sehr selten kann sich ein Blutgerinnsel in einer Vene eines anderen Organs wie z. B. dem Auge (Thrombose einer Netzhautvene) bilden.

Wann ist das Risiko für die Bildung eines Blutgerinnsels in einer Vene am größten?

Das Risiko für die Bildung eines Blutgerinnsels in einer Vene ist im ersten Jahr der erstmaligen Anwendung eines kombinierten hormonalen Kontrazeptivums am größten. Das Risiko kann außerdem erhöht sein, wenn Sie die Anwendung eines kombinierten hormonalen Kontrazeptivums (gleiches oder anderes Arzneimittel) nach einer Unterbrechung von 4 oder mehr Wochen wieder aufnehmen.

Nach dem ersten Jahr sinkt das Risiko, es bleibt aber stets geringfügig höher als wenn kein kombiniertes hormonales Kontrazeptivum angewendet würde.

Wenn Sie die Anwendung von Levonance 30 beenden, kehrt das Risiko für ein Blutgerinnsel in wenigen Wochen auf den Normalwert zurück.

Wie groß ist das Risiko für die Bildung eines Blutgerinnsels?

Das Risiko ist abhängig von Ihrem natürlichen Risiko für VTE und der Art des von Ihnen angewendeten kombinierten hormonalen Kontrazeptivums.

Das Gesamtrisiko für ein Blutgerinnsel in Bein oder Lunge (TVT oder LE) mit Levonance 30 ist gering.

- Ungefähr 2 von 10.000 Frauen, die weder schwanger sind noch ein kombiniertes hormonales Kontrazeptivum anwenden, erleiden im Verlauf eines Jahres ein Blutgerinnsel.
- Ungefähr 5-7 von 10.000 Frauen, die ein Levonorgestrel enthaltendes kombiniertes hormonales Kontrazeptivum anwenden, erleiden im Verlauf eines Jahres ein Blutgerinnsel.
- Das Risiko für die Bildung eines Blutgerinnsels ist entsprechend Ihrer persönlichen medizinischen Vorgeschichte unterschiedlich hoch (siehe folgenden Abschnitt „Faktoren, die das Risiko für ein Blutgerinnsel in einer Vene erhöhen“).

	Risiko für die Bildung eines Blutgerinnsels pro Jahr
Frauen, die kein kombiniertes hormonales Präparat in Form einer Pille/eines Pflasters/eines Rings anwenden und nicht schwanger sind	Ungefähr 2 von 10.000 Frauen

Frauen, die eine Levonorgestrel enthaltende kombinierte hormonale Pille anwenden	Ungefähr 5-7 von 10.000 Frauen
--	--------------------------------

Faktoren, die das Risiko für ein Blutgerinnsel in einer Vene erhöhen

Das Risiko für ein Blutgerinnsel mit Levonance 30 ist gering, wird aber durch einige Erkrankungen und Risikofaktoren erhöht. Das Risiko ist erhöht:

- wenn Sie stark übergewichtig sind (Body-Mass-Index oder BMI über 30 kg/m²);
- wenn bei einem Ihrer nächsten Angehörigen in jungen Jahren (d. h. jünger als 50 Jahre) ein Blutgerinnsel im Bein, in der Lunge oder in einem anderen Organ aufgetreten ist. In diesem Fall haben Sie womöglich eine erbliche Blutgerinnungsstörung;
- wenn Sie operiert werden müssen oder aufgrund einer Verletzung oder Krankheit längere Zeit bettlägerig sind oder ein Bein eingegipst ist. Es kann erforderlich sein, dass die Anwendung von Levonance 30 mehrere Wochen vor einer Operation oder bei eingeschränkter Beweglichkeit beendet werden muss. Wenn Sie die Anwendung von Levonance 30 beenden müssen, fragen Sie Ihren Arzt, wann Sie die Anwendung wieder aufnehmen können;
- wenn Sie älter werden (insbesondere ab einem Alter von ungefähr 35 Jahren);
- wenn Sie vor wenigen Wochen entbunden haben.

Das Risiko für die Bildung eines Blutgerinnsels steigt mit der Anzahl der vorliegenden Erkrankungen und Risikofaktoren.

Flugreisen (> 4 Stunden) können Ihr Risiko für ein Blutgerinnsel vorübergehend erhöhen, insbesondere wenn bei Ihnen weitere der aufgeführten Faktoren vorliegen.

Es ist wichtig, dass Sie Ihren Arzt informieren, wenn einer dieser Punkte auf Sie zutrifft, auch wenn Sie sich nicht sicher sind. Ihr Arzt kann dann entscheiden, Levonance 30 abzusetzen.

Teilen Sie Ihrem Arzt mit, wenn es bei einem der oben erwähnten Punkte während der Anwendung von Levonance 30 zu einer Veränderung kommt, zum Beispiel wenn bei einem nahen Angehörigen aus unbekannter Ursache eine Thrombose auftritt oder wenn Sie stark zunehmen.

Blutgerinnsel in einer Arterie

Was kann passieren, wenn sich in einer Arterie ein Blutgerinnsel bildet?

Genau wie ein Blutgerinnsel in einer Vene kann auch ein Gerinnsel in einer Arterie schwerwiegende Probleme verursachen. Es kann zum Beispiel einen Herzinfarkt oder Schlaganfall hervorrufen.

Faktoren, die das Risiko für ein Blutgerinnsel in einer Arterie erhöhen

Es ist wichtig zu beachten, dass das Risiko für einen Herzinfarkt oder Schlaganfall aufgrund der Anwendung von Levonance 30 sehr gering ist, jedoch ansteigen kann:

- mit zunehmendem Alter (älter als 35 Jahre);
- wenn Sie rauchen. Bei der Anwendung eines kombinierten hormonalen Kontrazeptivums wie Levonance 30 wird geraten, mit dem Rauchen aufzuhören. Wenn Sie nicht mit dem Rauchen aufhören können und älter als 35 Jahre sind, kann Ihr Arzt Ihnen raten, eine andere Art von Verhütungsmittel anzuwenden;
- wenn Sie übergewichtig sind;
- wenn Sie einen hohen Blutdruck haben;
- wenn einer Ihrer nächsten Angehörigen in jungen Jahren (jünger als 50 Jahre) einen Herzinfarkt oder Schlaganfall hatte. In diesem Fall könnten Sie ebenfalls ein erhöhtes Risiko für einen Herzinfarkt oder Schlaganfall haben;

- wenn Sie oder einer Ihrer nächsten Angehörigen einen hohen Blutfettspiegel (Cholesterin oder Triglyceride) haben;
- wenn Sie Migräne und insbesondere Migräne mit Aura haben;
- wenn Sie an Herzproblemen leiden (Herzklappenerkrankung, Rhythmusstörung namens Vorhofflimmern);
- wenn Sie Zucker (Diabetes) haben.

Wenn mehr als einer dieser Punkte auf Sie zutrifft oder eine dieser Erkrankungen besonders schwer ist, kann Ihr Risiko für die Ausbildung eines Blutgerinnsels zusätzlich erhöht sein.

Teilen Sie Ihrem Arzt mit, wenn es bei einem der oben erwähnten Punkte während der Anwendung von Levonance 30 zu einer Veränderung kommt, zum Beispiel wenn Sie mit dem Rauchen anfangen, bei einem nahen Angehörigen aus unbekannter Ursache eine Thrombose auftritt oder wenn Sie stark zunehmen.

Levonance 30 und Krebs

- Gebärmutterhalskrebs wurde bei Langzeitanwenderinnen etwas häufiger beobachtet als bei Nicht-Anwenderinnen von oralen Kontrazeptiva; aber es ist nicht geklärt, in wie weit unterschiedliches Sexualverhalten oder andere Faktoren wie das humane Papilloma-Virus (HPV) dazu beitragen.
- Brustkrebs wird bei Frauen, die „Kombinationspillen“ nehmen, etwas häufiger beobachtet, aber es ist nicht bekannt, ob dies durch die Behandlung verursacht wird. Das Auftreten von Brusttumoren nimmt nach Absetzen von hormonalen „Kombinationspillen“ ab. Es ist wichtig, dass Sie regelmäßig Ihre Brüste untersuchen. Wenn Sie Knoten spüren, müssen Sie Ihren Arzt aufsuchen.
- In seltenen Fällen wurden gutartige (nicht krebsartige) Lebertumoren und noch seltener bösartige (krebsartige) Lebertumoren bei Anwenderinnen von „Kombinationspillen“ festgestellt. Suchen Sie Ihren Arzt auf, wenn Sie ungewöhnlich starke Bauchschmerzen haben.

Zwischenblutungen

Bei der Anwendung von Levonance 30 kann es in den ersten Monaten zu unerwarteten Blutungen kommen (Blutungen außerhalb der Einnahmepause). Wenn diese Blutungen nach mehr als 3 Monaten weiterhin auftreten oder wenn sie nach einigen Monaten erneut beginnen, muss Ihr Arzt die Ursache ermitteln.

Was ist zu beachten, wenn keine Blutung während der Einnahmepause auftritt?

Wenn Sie alle Tabletten ordnungsgemäß eingenommen haben, nicht erbrochen oder schweren Durchfall gehabt und keine anderen Arzneimittel eingenommen haben, ist eine Schwangerschaft sehr unwahrscheinlich.

Wenn jedoch die Blutung in zwei aufeinanderfolgenden Zyklen ausbleibt, kann es sein, dass Sie schwanger sind. Sie sollten dann unverzüglich Ihren Arzt aufsuchen, da vor einer weiteren Einnahme der „Pille“ eine Schwangerschaft ausgeschlossen werden muss. Beginnen Sie erst mit einem neuen Blisterstreifen, wenn Sie sicher sind, dass Sie nicht schwanger sind.

Einnahme von Levonance 30 zusammen mit anderen Arzneimitteln

Informieren Sie Ihren Arzt oder Apotheker, wenn Sie andere Arzneimittel einnehmen/anwenden, kürzlich eingenommen/angewendet haben oder beabsichtigen andere Arzneimittel einzunehmen/anzuwenden.

Informieren Sie auch jeden anderen Arzt oder Zahnarzt, der Ihnen andere Arzneimittel verschreibt (oder den Apotheker), dass Sie Levonance 30 einnehmen. Diese können Ihnen sagen, ob Sie zusätzliche empfängnisverhütende Vorsichtsmaßnahmen anwenden müssen (z. B. Kondome) und, falls ja, wie lange.

Einige Arzneimittel können einen Einfluss auf die Blutspiegel von Levonance 30 haben und zu einer Minderung der empfängnisverhütenden Wirksamkeit oder zu unerwarteten Blutungen führen. Dazu gehören:

- Arzneimittel zur Behandlung von:
 - gastrointestinalen Bewegungsstörungen (z. B. Metoclopramid)
 - Epilepsie (z. B. Primidon, Phenytoin, Barbiturate, Carbamazepin, Oxcarbazepin, Topiramamat oder Felbamat)

- Tuberkulose (z. B. Rifampicin)
 - HIV- und Hepatitis C-Virus-Infektionen (sogenannte Proteaseinhibitoren und nicht-nukleosidische Reverse-Transkriptase-Inhibitoren wie Ritonavir, Nevirapin)
 - Pilzinfektionen (Griseofulvin, Azolantimykotika z. B. Itraconazol, Voriconazol, Fluconazol)
 - Bakteriellen Infektionen (Makrolidantibiotika, z. B. Clarithromycin, Erythromycin)
 - Bestimmten Herzerkrankungen, hohem Blutdruck (Kalziumkanalblocker, z. B. Verapamil, Diltiazem)
 - Arthritis, Arthrosis (Etoricoxib)
- das pflanzliche Heilmittel Johanniskraut

Die gleichzeitige Einnahme der „Pille“ und des Antibiotikums Troleandomycin kann das Risiko eines Gallenstaus erhöhen.

Levonance 30 kann die Wirksamkeit bestimmter anderer Arzneimittel beeinflussen, z. B.

- Arzneimittel, die Ciclosporin enthalten
- das Antiepileptikum Lamotrigin (dies könnte zu einer erhöhten Häufigkeit von Krampfanfällen führen)
- Melatonin
- Midazolam
- Theophyllin
- Tizanidin

Levonance 30 darf nicht angewendet werden, wenn Sie Hepatitis C haben und Arzneimittel einnehmen, welche Ombitasvir/Paritaprevir/Ritonavir, Dasabuvir, Glecaprevir/Pibrentasvir oder Sofosbuvir/Velpatasvir/Voxilaprevir enthalten, da diese die Ergebnisse eines Leberfunktionsbluttests erhöhen können (Ansteigen der ALT Leberenzyme).

Ihr Arzt wird ein anderes Verhütungsmittel vor Beginn der Behandlung mit diesen Arzneimitteln verschreiben.

Zwei Wochen nach Beendigung der Behandlung kann mit Levonance 30 wieder begonnen werden. Siehe Abschnitt „Levonance 30 darf nicht angewendet werden“.

Labortests

Hormonale Verhütungsmittel können die Ergebnisse bestimmter Labortests beeinflussen. Informieren Sie daher Ihren Arzt oder das Laborpersonal, dass Sie die „Pille“ einnehmen, wenn bei Ihnen ein Bluttest durchgeführt werden muss.

Fragen Sie vor der Einnahme von allen Arzneimitteln Ihren Arzt oder Apotheker um Rat.

Bei Einnahme von Levonance 30 zusammen mit Nahrungsmitteln und Getränken

Levonance 30 kann zusammen mit oder ohne Nahrungsmittel eingenommen werden, wenn notwendig mit etwas Wasser. Levonance 30 sollte nicht zusammen mit Grapefruitsaft eingenommen werden.

Schwangerschaft und Stillzeit

Schwangerschaft

Wenn Sie schwanger sind, dürfen Sie Levonance 30 nicht einnehmen. Falls Sie während der Einnahme von Levonance 30 schwanger werden, müssen Sie die Einnahme von Levonance 30 sofort beenden und Ihren Arzt aufsuchen. Wenn Sie schwanger werden möchten, können Sie Levonance 30 jederzeit absetzen (siehe auch „Wenn Sie die Einnahme von Levonance 30 abbrechen wollen“).

Fragen Sie vor der Einnahme von allen Arzneimitteln Ihren Arzt oder Apotheker um Rat.

Stillzeit

Frauen sollten Levonance 30 nicht in der Stillzeit anwenden, außer nach Anweisung des Arztes. Fragen Sie Ihren Arzt, wenn Sie stillen und die „Pille“ einnehmen möchten.

Fragen Sie vor der Einnahme von allen Arzneimitteln Ihren Arzt oder Apotheker um Rat.

Verkehrstüchtigkeit und Fähigkeit zum Bedienen von Maschinen

Es gibt keine Hinweise, dass die Einnahme von Levonance 30 einen Einfluss auf die Verkehrstüchtigkeit und das Bedienen von Maschinen hat.

Levonance 30 enthält Lactose und Natrium

Bitte nehmen Sie dieses Arzneimittel erst nach Rücksprache mit Ihrem Arzt ein, wenn Ihnen bekannt ist, dass Sie unter einer Unverträglichkeit gegenüber bestimmten Zuckern leiden.

Dieses Arzneimittel enthält weniger als 1 mmol Natrium (23 mg) pro Tablette, d. h. es ist nahezu „natriumfrei“.

3. WIE IST LEVONANCE 30 EINZUNEHMEN?

Nehmen Sie dieses Arzneimittel exakt nach der Anweisung des Arztes ein. Halten Sie Rücksprache mit Ihrem Arzt, wenn Sie nicht sicher sind.

Jede Blisterpackung enthält 21 Tabletten. Die Folie ist mit dem jeweiligen Wochentag beschriftet, an dem die Tablette eingenommen werden soll. Wenn Sie z. B. an einem Dienstag mit der Einnahme der Tabletten beginnen sollen, drücken Sie die Tablette durch die Aluminiumfolie, deren Beschriftung „Di“ ist. Nehmen Sie die Tabletten in der Reihenfolge, die durch die Pfeile vorgegeben ist, ein.

Nehmen Sie 1 Tablette Levonance 30 täglich für 21 Tage, gegebenenfalls zusammen mit etwas Wasser ein. Die Einnahme der Tabletten sollte jeden Tag etwa zur gleichen Zeit erfolgen. Dabei spielt es keine Rolle, ob Sie die Tabletten nüchtern oder zu den Mahlzeiten einnehmen.

Nachdem Sie alle 21 Tabletten eingenommen haben, nehmen Sie an den nächsten 7 Tagen keine Tabletten. Ihre Monatsblutung (Abbruchblutung) wird während dieser 7 Tage beginnen, normalerweise 2-3 Tage nach Einnahme der letzten Levonance 30-Tablette.

Beginnen Sie mit der Einnahme aus der nächsten Blisterpackung am achten Tag, auch dann, wenn Ihre Blutung anhält. Dies bedeutet zum einen, dass Sie immer am gleichen Wochentag mit dem neuen Folienstreifen beginnen, und zum anderen, dass Ihre Entzugsblutung jeden Monat an den gleichen Tagen auftreten sollte.

Wann beginnen Sie mit der Einnahme aus dem ersten Folienstreifen?

Wenn Sie im vergangenen Monat noch kein hormonhaltiges Verhütungsmittel angewendet haben:

Beginnen Sie mit der Einnahme von Levonance 30 am ersten Tag Ihres Zyklus (d.h. am ersten Tag Ihrer Monatsblutung). Wenn Sie mit der Einnahme von Levonance 30 an diesem Tag (dem ersten Ihrer Monatsblutung) beginnen, besteht ein sofortiger Empfängnischutz. Sie können auch zwischen Zyklustag 2 und 5 beginnen, müssen dann aber während der ersten 7 Tage der Einnahme zusätzliche empfängnisverhütende Maßnahmen (z. B. ein Kondom) anwenden.

Wenn Sie von einem anderen kombinierten hormonalen Verhütungsmittel („Pille“ mit zwei hormonellen Wirkstoffen) oder von einem empfängnisverhütenden Vaginalring oder einem Pflaster wechseln:

Sie können mit der Einnahme von Levonance 30 vorzugsweise am Tag nach Einnahme der letzten wirkstoffhaltigen Tablette (die letzte Tablette, die Wirkstoffe enthält) Ihrer zuvor eingenommenen „Pille“ bzw. am Tag nach dem Entfernen des Vaginalringes oder des Pflasters beginnen, spätestens aber am Tag nach den einnahmefreien (ring- oder pflaster-freien) Tagen Ihres Vorgängerpräparates (oder nach Einnahme der letzten wirkstofffreien Tablette Ihres Vorgängerpräparates).

Wenn Sie von einem Mittel, das nur ein Hormon (Gelbkörperhormon) enthält (sog. „Minipille“, einem Injektionspräparat, einem Implantat oder einem gestagenfreisetzendem Intrauterinsystem („Spirale“)) wechseln:

Sie können die „Minipille“ an jedem beliebigen Tag absetzen und am nächsten Tag direkt mit der Einnahme von Levonance 30 beginnen. Nach Umstellung von einem Implantat oder einer „Spirale“ beginnen Sie mit der Einnahme von Levonance 30 an dem Tag, an dem das Implantat oder die „Spirale“ entfernt wird, nach einer Injektion zu dem Zeitpunkt, an dem normalerweise die nächste Injektion erfolgen müsste. In allen Fällen müssen Sie während der ersten 7 Tage der Tabletteneinnahme eine zusätzliche Methode zur Empfängnisverhütung anwenden (z. B. ein Kondom).

Wenn Sie eine Fehlgeburt oder einen Schwangerschaftsabbruch in den ersten drei Monaten der Schwangerschaft hatten:

Sprechen Sie bitte mit Ihrem Arzt.

Wenn Sie gerade ein Kind bekommen haben oder eine Fehlgeburt nach dem dritten Schwangerschaftsmonat hatten:

Beginnen Sie die Einnahme von Levonance 30 nicht früher als 21 bis 28 Tage nach der Geburt bzw. der Fehlgeburt. Wenn Sie nach dem 28. Tag mit der Einnahme beginnen, müssen Sie während der ersten 7 Levonance 30-Einnahmetage zusätzlich eine Barrieremethode (z. B. ein Kondom) zur Empfängnisverhütung anwenden.

Wenn Sie nach einer Geburt bereits Geschlechtsverkehr hatten, bevor Sie mit der Einnahme von Levonance 30 begonnen haben, müssen Sie sicher sein, dass Sie nicht schwanger sind, oder Sie müssen Ihre nächste Monatsblutung abwarten, bevor Sie Levonance 30 einnehmen.

Wenn Sie nach der Geburt des Kindes stillen und (wieder) mit der Einnahme von Levonance 30 beginnen wollen:

Lesen Sie den Abschnitt „Stillzeit“.

Wenn Sie nicht sicher sind, wann Sie beginnen können, fragen Sie Ihren Arzt.

Wenn Sie eine größere Menge von Levonance 30 eingenommen haben, als Sie sollten

Es liegen keine Berichte zu schwerwiegenden schädlichen Folgen nach Einnahme von zu vielen Levonance 30-Tabletten vor.

Wenn Sie mehrere Tabletten auf einmal eingenommen haben, kann es zu Übelkeit und Erbrechen kommen, oder Sie können aus der Scheide bluten. Sogar bei jungen Mädchen, die noch nicht ihre erste Menstruation hatten und versehentlich dieses Arzneimittel eingenommen haben, können solche Blutungen auftreten.

Wenn Sie zu viele Tabletten Levonance 30 eingenommen haben oder feststellen, dass ein Kind versehentlich Tabletten verschluckt hat, fragen Sie Ihren Arzt oder Apotheker um Rat.

Wenn Sie die Einnahme von Levonance 30 vergessen haben

- Wenn Sie die Einnahmezeit einmalig um weniger als 12 Stunden überschritten haben, ist die empfängnisverhütende Wirkung noch gewährleistet. Sie müssen die Einnahme der vergessenen Tablette so schnell wie möglich nachholen und die folgenden Tabletten dann wieder zur gewohnten Zeit einnehmen.
- Wenn Sie die Einnahmezeit um mehr als 12 Stunden überschritten haben, ist die empfängnisverhütende Wirkung nicht mehr gewährleistet. Je mehr Tabletten Sie vergessen haben, desto größer ist das Risiko einer Schwangerschaft. Aus diesem Grund sollten Sie die folgenden Regeln beachten:
 - Die Einnahme sollte nie für mehr als 7 Tage unterbrochen werden.
 - Erst nach 7 Tagen ununterbrochener Einnahme ist die Wirksamkeit von Levonance 30 gewährleistet.

Wenn Sie die Einnahmezeit um mehr als 12 Stunden zwischen Tag 1 und 7 überschritten haben (beachten Sie auch das Diagramm):

Holen Sie die Tabletteneinnahme so schnell wie möglich nach, auch wenn dies bedeutet, dass Sie zwei Tabletten zur gleichen Zeit einnehmen müssen. Setzen Sie danach die Tabletteneinnahme wie gewohnt fort. Sie müssen jedoch in den nächsten 7 Tagen zusätzlich eine empfängnisverhütende Barrieremethode, z. B. ein Kondom, anwenden. Wenn Sie in der Woche vor der vergessenen Einnahme Geschlechtsverkehr hatten, muss an die Möglichkeit einer Schwangerschaft gedacht werden. Je mehr Tabletten Sie vergessen haben und je näher dies zur Einnahmepause passiert ist, desto größer ist die Wahrscheinlichkeit einer Schwangerschaft. Informieren Sie in diesem Fall Ihren Arzt.

Wenn Sie die Einnahmezeit um mehr als 12 Stunden zwischen Tag 8 und 14 überschritten haben (beachten Sie auch das Diagramm):

Holen Sie die Tabletteneinnahme so schnell wie möglich nach, auch wenn dies bedeutet, dass Sie zwei Tabletten zur gleichen Zeit einnehmen müssen. Setzen Sie die Tabletteneinnahme wie gewohnt fort. Vorausgesetzt, Sie haben die Tabletten in den 7 Tagen vor der vergessenen Tablette korrekt eingenommen, müssen Sie keine zusätzlichen Schutzmaßnahmen anwenden. Wenn Sie jedoch diese Tabletten nicht korrekt eingenommen haben oder mehr als eine Tablette vergessen haben, müssen Sie während der nächsten 7 Tage zusätzliche empfängnisverhütende Schutzmaßnahmen (z. B. ein Kondom) anwenden.

Wenn Sie die Einnahmezeit um mehr als 12 Stunden zwischen Tag 15 und 21 überschritten haben (beachten Sie auch das Diagramm):

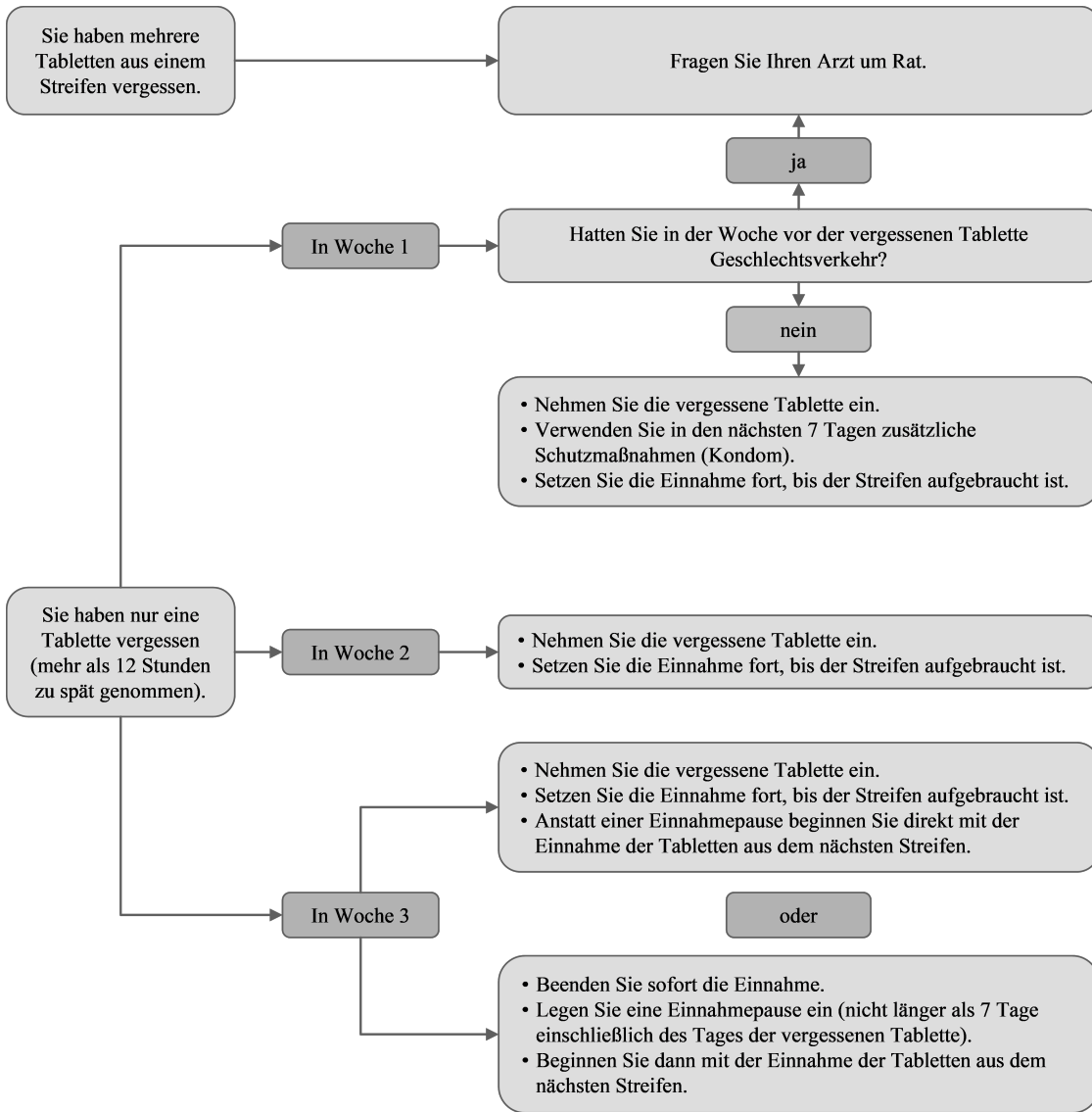
Die Wahrscheinlichkeit einer Schwangerschaft erhöht sich, je näher Sie der Einnahmepause sind. Allerdings kann eine Schwangerschaft immer noch durch Anpassung der Einnahme verhindert werden.

Wenn Sie die nachfolgenden Hinweise beachten, müssen Sie keine zusätzlichen empfängnisverhütenden Maßnahmen verwenden, vorausgesetzt, Sie haben die Tabletten in den 7 Tagen vor der vergessenen Einnahme korrekt angewendet.

Wenn Sie diese Tabletten nicht korrekt eingenommen haben oder Sie mehr als eine Tablette vergessen haben, sollten Sie ausschließlich die erste der beiden nachfolgenden Möglichkeiten verwenden und zusätzliche empfängnisverhütende Schutzmaßnahmen während der nächsten 7 Tage anwenden.

1. Holen Sie die Einnahme so schnell wie möglich nach, auch wenn dies bedeutet, dass Sie zwei Tabletten zur gleichen Zeit einnehmen müssen. Die folgenden Tabletten nehmen Sie dann wieder zur gewohnten Zeit ein. Anstatt danach eine 7-tägige Einnahmepause zu machen, beginnen Sie direkt mit der Einnahme aus dem nächsten Folienstreifen. Höchstwahrscheinlich kommt es erst am Ende des zweiten Folienstreifens zu einer Abbruchblutung, jedoch treten möglicherweise leichte oder menstruationsähnliche Blutungen während der Einnahme aus dem zweiten Folienstreifen auf.
2. Sie können die Einnahme auch abbrechen und sofort mit der 7-tägigen Einnahmepause beginnen, wobei der Tag der vergessenen Einnahme mitgezählt werden soll, und danach mit der Einnahme aus einem neuen Folienstreifen fortfahren.

Wenn Sie mehr als eine Tablette vergessen haben und keine Abbruchblutung während der normalen Einnahmepause haben, muss an die Möglichkeit einer Schwangerschaft gedacht werden.



Was müssen Sie beachten, wenn Sie an Erbrechen oder schwerem Durchfall leiden?

Wenn Sie in den ersten 3 bis 4 Stunden nach der Einnahme einer Tablette erbrechen oder wenn schwerer Durchfall auftritt, sind die Wirkstoffe der „Pille“ möglicherweise noch nicht vollständig von Ihrem Körper aufgenommen worden. Diese Situation ist ähnlich wie das Vergessen einer Tablette. Nach Erbrechen oder Durchfall müssen Sie so schnell wie möglich eine Tablette aus einem anderen Folienstreifen einnehmen, wenn möglich innerhalb von 12 Stunden nach dem üblichen Einnahmezeitpunkt der „Pille“. Wenn dies nicht möglich ist oder 12 Stunden überschritten sind, folgen Sie den Anweisungen im Abschnitt „Wenn Sie die Einnahme von Levonance 30 vergessen haben“.

Verschieben der Blutungstage: Was müssen Sie beachten?

Auch wenn es nicht empfohlen wird, können Sie Ihre Monatsblutung hinausschieben, indem Sie die Einnahmepause auslassen und direkt mit der Einnahme aus dem nächsten Folienstreifen Levonance 30 fortfahren und diesen bis zum Ende aufbrauchen. Während der Einnahme aus diesem zweiten Folienstreifen kann es zu leichten oder menstruationsähnlichen Blutungen kommen. Sobald Sie die Einnahme aus diesem zweiten Folienstreifen beendet haben, sollten Sie unbedingt eine 7-tägige Einnahmepause machen.

Sie sollten Ihren Arzt um Rat fragen, bevor Sie sich entscheiden, die Blutung zu verschieben.

Ändern des Wochentages, an dem Ihre Monatsblutung einsetzt: Was müssen Sie beachten?

Wenn Sie den Wochentag, an dem Ihre Periode beginnt, ändern wollen, können Sie die Einnahmepause um beliebig viele Tage verkürzen. Je kürzer die Einnahmepause ist, desto höher ist die Wahrscheinlichkeit, dass es nicht zu einer Abbruchblutung kommt und dass während der Einnahme aus dem folgenden Folienstreifen leichte oder menstruationsähnliche Blutungen auftreten. Verlängern Sie jedoch nie die Einnahmepause.

Wenn Sie sich über die Vorgehensweise nicht sicher sind, fragen Sie Ihren Arzt.

Wenn Sie die Einnahme von Levonance 30 abbrechen wollen

Sie können die Einnahme von Levonance 30 zu jeder Zeit beenden. Wenn Sie nicht schwanger werden wollen, sprechen Sie mit Ihrem Arzt über andere sichere Verhütungsmethoden. Wenn Sie schwanger werden möchten, beenden Sie die Einnahme von Levonance 30 und warten Ihre Monatsblutung ab, bevor Sie versuchen, schwanger zu werden. So können Sie das Datum der voraussichtlichen Entbindung einfacher berechnen.

Wenn Sie weitere Fragen zur Anwendung dieses Arzneimittels haben, wenden Sie sich an Ihren Arzt oder Apotheker.

4. WELCHE NEBENWIRKUNGEN SIND MÖGLICH?

Wie alle Arzneimittel kann auch dieses Arzneimittel Nebenwirkungen haben, die aber nicht bei jedem auftreten müssen. Wenn Sie Nebenwirkungen bekommen, insbesondere wenn diese schwerwiegend und anhaltend sind, oder wenn sich Ihr Gesundheitszustand verändert, und Sie dieses auf Levonance 30 zurückführen, sprechen Sie bitte mit Ihrem Arzt.

Alle Frauen, die kombinierte hormonale Kontrazeptiva anwenden, haben ein erhöhtes Risiko für Blutgerinnsel in den Venen (venöse Thromboembolie [VTE]) oder Arterien (arterielle Thromboembolie [ATE]). Weitere Einzelheiten zu den verschiedenen Risiken im Zusammenhang mit der Anwendung kombinierter hormonaler Kontrazeptiva siehe Abschnitt 2, „Was sollten Sie vor der Einnahme von Levonance 30 beachten?“.

Die Anwendung von „Pillen“, die die gleichen Wirkstoffe wie Levonance 30 enthalten, ist am häufigsten mit den Nebenwirkungen Kopfschmerz, Schmier- und Zwischenblutungen verbunden.

Weitere mögliche Nebenwirkungen, die bei Anwendung dieser „Pillen“ auftreten können, sind:

Häufig (kann bis zu 1 von 10 Frauen betreffen):

- Stimmungsschwankungen, depressive Stimmungslage
- Kopfschmerzen
- Übelkeit, Bauchschmerzen
- Brustschmerzen oder Empfindlichkeit der Brust
- Gewichtszunahme
- Akne

Gelegentlich (kann bis zu 1 von 100 Frauen betreffen):

- Abnahme des Geschlechtstriebes (Libidoabnahme)
- Migräne
- Erbrechen, Durchfall
- Hautausschlag
- Nesselsucht (Juckreiz)
- Anschwellen der Brüste
- Wassereinlagerung (Flüssigkeitsretention)
- Haarausfall

Selten (kann bis zu 1 von 1.000 Frauen betreffen):

- Kontaktlinsenunverträglichkeit

- Überempfindlichkeit
- Zunahme des Geschlechtstriebes (Libidozunahme)
- Ausfluss aus der Scheide oder Brust
- Hautrötungen, Flecken auf bzw. Knötchen unter der Haut
- Gewichtsabnahme
- Gesundheitsschädliche Blutgerinnsel in einer Vene oder Arterie, zum Beispiel:
 - in einem Bein oder Fuß (d. h. TVT)
 - in einer Lunge (d. h. LE)
 - Herzinfarkt
 - Schlaganfall
 - Mini Schlaganfall oder vorübergehende, einem Schlaganfall ähnelnde Symptome, die als transitorische ischämische Attacke (TIA) bezeichnet werden
 - Blutgerinnsel in der Leber, dem Magen/Darm, den Nieren oder dem Auge

Die Wahrscheinlichkeit für ein Blutgerinnsel kann erhöht sein, wenn Sie an anderen Erkrankungen leiden, die dieses Risiko erhöhen (weitere Informationen zu den Erkrankungen, die das Risiko für ein Blutgerinnsel erhöhen und die Symptome eines Blutgerinnsels siehe Abschnitt 2).

Die folgenden schweren Nebenwirkungen wurden etwas häufiger bei Frauen, die die „Pille“ einnehmen, berichtet, allerdings ist ungeklärt, ob diese Erhöhung der Häufigkeit durch die Anwendung ausgelöst wird (siehe auch Abschnitt 2, „Wann besondere Vorsicht bei der Einnahme von Levonance 30 erforderlich ist“).

- Gebärmutterhalskrebs, Brustkrebs
- Erhöhter Blutdruck
- Leberfunktionsstörungen, Lebertumore

Auch die nachfolgenden Erkrankungen wurden mit der „Pille“ in Verbindung gebracht:

Morbus Crohn, Colitis ulcerosa, Epilepsie, Migräne, Endometriose (mit Symptomen sehr schmerzhafter Monatsblutungen), gutartige Gebärmuttertumore, Porphyrie (eine Stoffwechselerkrankung, die Bauchschmerzen und neurologische Störungen hervorruft), systemischer Lupus erythematosus (bei dem körpereigene Organe und Gewebe vom Immunsystem angegriffen und geschädigt werden), Herpes in der späten Schwangerschaft, Chorea Minor (Sydenham'sche Chorea; schnelle, unwillkürliche zuckende oder ruckartige Bewegungen), hämolytisch-urämisches Syndrom (eine Erkrankung, die nach durch E. coli-Bakterien ausgelösten Durchfall auftritt), Leberprobleme, die als Gelbsucht sichtbar werden, Fettstoffwechselstörungen, eine Form der Schwerhörigkeit (Otosklerose).

Die Estrogene in der „Pille“ können bei Frauen, die an einer erblichen plötzlich auftretenden Schwellung der Haut, der Schleimhäute, der inneren Organe oder des Gehirns (hereditäres Angioödem) leiden, die Symptome des Angioödems auslösen oder verschlimmern (siehe Abschnitt 2, „Wann besondere Vorsicht bei der Einnahme von Levonance 30 erforderlich ist“).

Informieren Sie bitte Ihren Arzt oder Apotheker, wenn eine der aufgeführten Nebenwirkungen Sie erheblich beeinträchtigt oder Sie Nebenwirkungen bemerken, die nicht in dieser Gebrauchsinformation angegeben sind.

Schwere Nebenwirkungen

Sie sollten umgehend Ihren Arzt aufsuchen, wenn Sie eines der folgenden Symptome eines Angioödems an sich bemerken: Schwellungen von Gesicht, Zunge und/oder Rachen und/oder Schluckbeschwerden oder Hautausschlag möglicherweise zusammen mit Atembeschwerden (siehe auch den Abschnitt 2. „Warnhinweise und Vorsichtsmaßnahmen“).

Meldung von Nebenwirkungen

Wenn Sie Nebenwirkungen bemerken, wenden Sie sich an Ihren Arzt oder Apotheker. Dies gilt auch für Nebenwirkungen, die nicht in dieser Packungsbeilage angegeben sind.

Sie können Nebenwirkungen auch direkt dem Bundesinstitut für Arzneimittel und Medizinprodukte, Abt. Pharmakovigilanz, Kurt-Georg-Kiesinger-Allee 3, D-53175 Bonn, Website: <http://www.bfarm.de> anzeigen. Indem Sie Nebenwirkungen melden, können Sie dazu beitragen, dass mehr Informationen über die Sicherheit dieses Arzneimittels zur Verfügung gestellt werden.

5. WIE IST LEVONANCE 30 AUFZUBEWAHREN?

Bewahren Sie dieses Arzneimittel für Kinder unzugänglich auf.

Sie dürfen dieses Arzneimittel nach dem auf der Blisterpackung und der Faltschachtel nach „verw. bis:“ bzw. „verwendbar bis:“ angegebenen Verfalldatum nicht mehr verwenden. Das Verfalldatum bezieht sich auf den letzten Tag des angegebenen Monats.

Entsorgen Sie Arzneimittel nicht im Abwasser oder Haushaltsabfall. Fragen Sie Ihren Apotheker, wie das Arzneimittel zu entsorgen ist, wenn Sie es nicht mehr verwenden. Sie tragen damit zum Schutz der Umwelt bei. Weitere Informationen finden Sie unter www.bfarm.de/anzweimittelentsorgung.

6. INHALT DER PACKUNG UND WEITERE INFORMATIONEN

Was Levonance 30 enthält

Die Wirkstoffe sind: Ethinylestradiol und Levonorgestrel.

Eine Filmtablette enthält 0,03 mg Ethinylestradiol und 0,15 mg Levonorgestrel.

Die sonstigen Bestandteile sind:

Tablettenkern:

Lactose-Monohydrat, Maisstärke, Maltodextrin, Magnesiumstearat (Ph.Eur.) [pflanzlich], Carboxymethylstärke (Typ A) (Ph. Eur.).

Filmüberzug:

Hypromellose, Titandioxid (E171), Macrogol 400, Eisen(III)-hydroxid-oxid x H₂O (E172).

Wie Levonance 30 aussieht und Inhalt der Packung

Levonance 30 sind runde, gelbe Filmtabletten.

Levonance 30 ist in Blisterpackungen mit jeweils 21 Filmtabletten erhältlich.

Es gibt Packungen mit 1, 3 oder 6 Blisterpackungen zu je 21 Filmtabletten.

Es werden möglicherweise nicht alle Packungsgrößen in den Verkehr gebracht.

Pharmazeutischer Unternehmer

acis Arzneimittel GmbH

Lil-Dagover-Ring 7

82031 Grünwald

Telefon: 089 / 44 23 246 0

Telefax: 089 / 44 23 246 66

E-Mail: info@acis.de

Hersteller

mibe GmbH Arzneimittel

Münchener Str. 15

06796 Brehna

Diese Packungsbeilage wurde zuletzt überarbeitet im Oktober 2022.

Die Version in dieser Packung wurde zwischenzeitlich möglicherweise aktualisiert. Die aktuelle Gebrauchsinformation zu diesem Arzneimittel kann durch Scannen des Data Matrix Codes oder des Barcodes auf der Arzneimittelpackung mit einem Smartphone mit Hilfe der App GI 4.0[®] abgerufen werden. Zudem finden Sie die gleichen Informationen auch unter <https://www.gebrauchsinformation4-0.de/>.

Bei GI 4.0[®] handelt es sich um ein Angebot eines Diensteanbieters (Rote Liste Service GmbH).