

Gebrauchsinformation: Information für Patienten**Carbamazepin Aristo 400 mg Retardtabletten**

Zur Anwendung bei Kindern ab 6 Jahren und Erwachsenen

Wirkstoff: Carbamazepin

Lesen Sie die gesamte Packungsbeilage sorgfältig durch, bevor Sie mit der Einnahme dieses Arzneimittels beginnen, denn sie enthält wichtige Informationen.

- Heben Sie die Packungsbeilage auf. Vielleicht möchten Sie diese später nochmals lesen.
- Wenn Sie weitere Fragen haben, wenden Sie sich an Ihren Arzt oder Apotheker.
- Dieses Arzneimittel wurde Ihnen persönlich verschrieben. Geben Sie es nicht an Dritte weiter. Es kann anderen Menschen schaden, auch wenn diese die gleichen Beschwerden haben wie Sie.
- Wenn Sie Nebenwirkungen bemerken, wenden Sie sich an Ihren Arzt oder Apotheker. Dies gilt auch für Nebenwirkungen, die nicht in dieser Packungsbeilage angegeben sind. Siehe Abschnitt 4.

Was in dieser Packungsbeilage steht

1. Was ist Carbamazepin Aristo und wofür wird es angewendet?
2. Was sollten Sie vor der Einnahme von Carbamazepin Aristo beachten?
3. Wie ist Carbamazepin Aristo einzunehmen?
4. Welche Nebenwirkungen sind möglich?
5. Wie ist Carbamazepin Aristo aufzubewahren?
6. Inhalt der Packung und weitere Informationen

1. Was ist Carbamazepin Aristo und wofür wird es angewendet?

Carbamazepin Aristo ist ein Arzneimittel zur Behandlung von epileptischen Anfallserkrankungen und anderen Anfallskrankheiten, bestimmten Schmerzzuständen, sowie zur Vorbeugung bei bestimmten psychischen Störungen.

Carbamazepin Aristo wird angewendet zur Behandlung von

- Epilepsien:
 - Anfälle, die von einem umschriebenen Gebiet des Gehirns ausgehen (fokale Anfälle). Die Anfälle können ohne Bewusstseinsstörungen (einfache partielle Anfälle) oder einhergehend mit Bewusstseinsstörungen (komplexe partielle Anfälle, psychomotorische Anfälle) auftreten.
 - beide Gehirnhälften betreffende Anfälle (generalisierte Anfälle), insbesondere wenn sie ursprünglich von einem umschriebenen Gebiet des Gehirns ausgehen (Schlaf-Grand mal, diffuses Grand mal)
 - gemischte Epilepsieformen
- anfallsartig auftretenden Gesichtsschmerzen (Trigeminus-Neuralgie)
- zur Anfallsverhütung beim Alkoholentzugssyndrom
- zur Vorbeugung manisch-depressiver Phasen (bestimmter psychischer Störungen mit Stimmungsschwankungen), wenn die Therapie mit Lithium versagt hat bzw. wenn Patienten unter Lithium schnelle Phasenwechsel erlebten und wenn mit Lithium nicht behandelt werden darf.

2. Was sollten Sie vor der Einnahme von Carbamazepin Aristo beachten?

Carbamazepin Aristo darf nicht eingenommen werden,

- wenn Sie allergisch gegen Carbamazepin, strukturell verwandte Medikamente (z. B. trizyklische Antidepressiva, d. h. bestimmte Mittel gegen Depressionen) oder einen der in Abschnitt 6. genannten sonstigen Bestandteile dieses Arzneimittels sind;
- wenn Sie eine Knochenmarkschädigung oder eine Störung der Blutbildung im Knochenmark in der Vorgeschichte haben;
- wenn Sie Überleitungsstörungen des Herzens (atrioventrikulärer Block) haben;
- wenn Sie an bestimmten erblichen Stoffwechselerkrankungen (akuter intermittierender Porphyrismus, Porphyrismus variegatus, Porphyrismus cutanea tarda) leiden;
- wenn Sie gleichzeitig mit einem Monoaminoxidase-Hemmer (Mittel gegen Depressionen) behandelt werden;
- wenn Sie gleichzeitig mit Voriconazol (Arzneimittel gegen Pilzkrankheiten) behandelt werden, da es zum Therapieversagen dieses Medikamentes kommen kann.

Warnhinweise und Vorsichtsmaßnahmen

Wenn Sie unter Absenzen (Bewusstseinsstörungen) leiden, dann sollte bei Ihnen Carbamazepin Aristo nicht angewendet werden, da dieses Medikament solche Anfallsformen hervorrufen bzw. bereits bestehende verstärken kann.

Schwere Hautreaktionen (Stevens-Johnson-Syndrom, toxisch epidermale Nekrolyse), die möglicherweise lebensbedrohlich sind, wurden in Zusammenhang mit der Anwendung von Carbamazepin berichtet. Diese zeigen sich anfänglich als rötliche, schief Scheibenartige oder kreisförmige Flecken (oft mit einer Blase in der Mitte) am Körperstamm. Der Hautausschlag kann zu einer großflächigen Blasenbildung oder Ablösung der Haut führen. Zusätzliche Symptome, auf die geachtet werden sollte, sind offene, schmerzende Stellen (Ulcer) in Mund, Hals, Nase und im Genitalbereich sowie gerötete und geschwollene Augen (Konjunktivitis). Diese möglicherweise lebensbedrohlichen Hautreaktionen werden oft von grippeähnlichen Symptomen (Kopfschmerzen, Fieber und Gliederschmerzen) begleitet. Das höchste Risiko für das Auftreten dieser schweren Hautreaktionen besteht in den ersten Behandlungswochen. Wenn bei Ihnen ein Stevens-Johnson-Syndrom oder eine toxisch epidermale Nekrolyse in Zusammenhang mit der Anwendung von Carbamazepin aufgetreten ist, dürfen Sie nie wieder mit Carbamazepin behandelt werden. Wenn bei Ihnen ein Hautausschlag oder die anderen genannten Symptome an der Haut auftreten, suchen Sie sofort einen Arzt auf. Teilen Sie ihm mit, dass Sie Carbamazepin einnehmen.

Die beschriebenen schweren Hautreaktionen können bei Personen aus bestimmten asiatischen Ländern häufiger auftreten. Wenn Sie zur Bevölkerungsgruppe der Han-Chinesen oder Thailänder gehören, kann Ihr Arzt anhand eines Bluttests erkennen, ob Sie ein erhöhtes Risiko für diese schweren Hautreaktionen haben. Ihr Arzt kann Ihnen sagen, ob vor der Einnahme von Carbamazepin ein Bluttest erforderlich ist.

Bitte sprechen Sie mit Ihrem Arzt oder Apotheker bevor Sie Carbamazepin Aristo einnehmen,

- wenn Sie an einer der folgenden Erkrankungen leiden:
 - Erkrankungen der blutbildenden Organe (hämatologische Erkrankungen);
 - Zeichen einer ungewöhnlichen Empfindlichkeit (Hautausschlag oder andere Zeichen einer Allergie) auf Oxcarbazepin oder ein anderes Arzneimittel. Wenn Sie allergisch auf Carbamazepin reagieren, ist die Wahrscheinlichkeit etwa 25 %, dass Sie auch auf Oxcarbazepin allergisch reagieren;
 - gestörter Natrium-Stoffwechsel;
 - Herz-, Leber- und Nierenfunktionsstörungen, auch wenn Sie früher einmal daran gelitten haben (siehe Abschnitt 4. „Welche Nebenwirkungen sind möglich?“ und Abschnitt 3. „Wie ist Carbamazepin Aristo einzunehmen?“);
 - erhöhter Augeninnendruck (grüner Star bzw. Glaukom) oder Beschwerden oder Schmerzen beim Wasserlassen; in diesem Fall sollten Sie sorgfältig überwacht werden;

- myotone Dystrophie (degenerative Muskelerkrankung, bei diesen Patienten treten häufig Überleitungsstörungen am Herzen auf);
- wenn Sie früher bereits einmal eine Behandlung mit Carbamazepin abgebrochen haben;
- wenn Ihr Arzt bei Ihnen eine geistig-seelische Erkrankung mit dem Namen Psychose festgestellt hat, die von Verwirrungs- und Übererregungszuständen begleitet sein kann.

Es besteht das Risiko einer Schädigung des ungeborenen Kindes, wenn Carbamazepin Aristo während der Schwangerschaft angewendet wird. Frauen im gebärfähigen Alter sollten während der Behandlung mit Carbamazepin Aristo und für zwei Wochen nach der letzten Dosis eine zuverlässige Verhütungsmethode anwenden (siehe „Schwangerschaft, Stillzeit und Fortpflanzungsfähigkeit“).

Eine geringe Anzahl von Patienten, die mit Antiepileptika wie Carbamazepin Aristo behandelt wurden, hatten Gedanken daran, sich selbst zu verletzen oder sich das Leben zu nehmen. Wenn Sie zu irgendeinem Zeitpunkt solche Gedanken haben, setzen Sie sich sofort mit Ihrem Arzt in Verbindung.

Wenn etwas von dem oben Stehenden auf Sie zutrifft, sprechen Sie unbedingt mit Ihrem Arzt darüber. Sie dürfen dann Carbamazepin Aristo nur unter entsprechenden Vorsichtsmaßnahmen einnehmen.

Aufgrund der Möglichkeit einer erhöhten Lichtempfindlichkeit der Haut (Photosensibilisierung) sollten Sie sich während der Behandlung mit Carbamazepin Aristo vor starker Sonnenbestrahlung schützen.

Bitte informieren Sie Ihren Arzt sofort, wenn einer der folgenden Punkte auf Sie zutrifft:

- Wenn Sie bei sich Anzeichen wie Fieber, Halsschmerzen, allergische Hautreaktionen wie Hautausschlag mit Lymphknotenschwellungen und/oder grippeähnliche Krankheitsbeschwerden, Geschwüre im Mund, Neigung zur Entstehung „blauer Flecken“, punktförmige oder flächige Hautblutungen feststellen, suchen Sie unverzüglich Ihren Arzt auf.
- Wenn Sie bei sich Anzeichen einer allergischen Reaktion feststellen, die mit Symptomen wie Anschwellen von Lippen, Augenlidern, Gesicht, Rachen, Mund oder plötzlichen Atemproblemen, Fieber, Hautausschlag, Gefäßentzündungen, Lymphknotenschwellung oder Gelenkschmerzen einhergehen kann, sprechen Sie sofort mit Ihrem Arzt oder gehen Sie in die Notaufnahme des nächsten Krankenhauses (siehe Abschnitt 4. „Welche Nebenwirkungen sind möglich?“).
- Wenn Sie feststellen, dass Sie häufiger Krampfanfälle haben.
- Wenn Sie bei sich Anzeichen einer Leberentzündung wie Abgeschlagenheit, Appetitlosigkeit, Übelkeit, Gelbfärbung der Haut und/oder der Augen, Vergrößerung der Leber feststellen.
- Wenn Sie Nierenprobleme in Verbindung mit einem niedrigen Natriumspiegel im Blut haben oder wenn Sie Nierenprobleme haben und gleichzeitig Arzneimittel einnehmen, die den Natriumspiegel im Blut senken (Diuretika wie Hydrochlorothiazid, Furosemid).
- Wenn Sie aufgrund der Carbamazepin Aristo Einnahme Beschwerden wie Schwindel, Benommenheit, Blutdruckabfall, Verwirrtheit haben, die zu Stürzen führen können.

Kinder und Jugendliche

Carbamazepin Aristo ist wegen des zu hohen Wirkstoffgehaltes und fehlender Erfahrung mit Retardtabletten für Kinder unter 6 Jahren ungeeignet.

Ältere Menschen

Bei älteren Patienten ist eine niedrigere Dosierung angezeigt.

Einnahme von Carbamazepin Aristo zusammen mit anderen Arzneimitteln

Informieren Sie Ihren Arzt oder Apotheker, wenn Sie andere Arzneimittel einnehmen/anwenden, kürzlich andere Arzneimittel eingenommen/angewendet haben oder beabsichtigen andere Arzneimittel einzunehmen/anzuwenden.

Eine Behandlung mit MAO-Hemmern (Arzneimittel zur Behandlung von Depressionen) muss mindestens 2 Wochen vor Beginn einer Behandlung mit Carbamazepin Aristo abgeschlossen worden sein.

Informieren Sie Ihren Arzt, wenn Sie eines der folgenden Arzneimittel einnehmen oder vor Kurzem angewendet haben:

- Schmerzmittel, entzündungshemmende Substanzen: Buprenorphin, Fentanyl, Methadon, Paracetamol (Langzeitanwendung von Carbamazepin und Paracetamol (Acetaminophen) kann zu einer Hepatotoxizität führen), Phenazon, Tramadol, Dextropropoxyphen/Propoxyphen, Ibuprofen
- Arzneimittel gegen Parasiten: Praziquantel, Albendazol
- blutgerinnungshemmende Mittel: Warfarin, Phenprocoumon, Dicumarol, Acenocumarol, Rivaroxaban, Dabigatran, Apixaban, Edoxaban, Ticlopidin
- Mittel zur Behandlung einer Depression: Bupropion (Arzneimittel zur Unterstützung der Raucherentwöhnung), Citalopram, Mianserin, Nefazodon, Sertralin, Trazodon
- weitere Mittel zur Behandlung einer Depression (sog. trizyklische Antidepressiva): Imipramin, Amitriptylin, Nortriptylin, Clomipramin, Fluoxetin, Fluvoxamin, Paroxetin, Trazodon, Viloxazin, möglicherweise auch Desipramin
- Mittel gegen Übelkeit und Erbrechen: Aprepitant
- Antiepileptika, andere Mittel zur Behandlung von Anfallsleiden: Brivaracetam, Clonazepam, Eslicarbazepin, Ethosuximid, Felbamat, Fosphenytoin, Lamotrigin, Levetiracetam, Methosuximid, Oxcarbazepin, Phenobarbital, Phensuximid, Phenytoin, Primidon, Progabid, Stiripentol, Tiagabin, Topiramat, Valnoctamid, Valproinsäure, Valpromid, Vigabatrin, Zonisamid
- Mittel zur Behandlung von (systemischen) Pilzinfektionen: Caspofungin, Antimykotika vom Azoltyp: z. B. Itraconazol, Ketoconazol, Fluconazol, Voriconazol. Für Patienten, die mit Voriconazol oder Itraconazol behandelt werden, sind alternative Antikonvulsiva zu empfehlen.
- Mittel gegen Viruserkrankungen/HIV: z. B. Indinavir, Ritonavir, Saquinavir
- angstlösende Arzneimittel: Alprazolam, Midazolam, Clobazam
- Arzneimittel zur Behandlung von Atemwegserkrankungen, Antiasthmatika: Theophyllin, Aminophyllin
- Mittel zur Behandlung von Herzerkrankungen: Digoxin, Simvastatin, Atorvastatin, Lovastatin, Cerivastatin, Ivabradin
- Mittel zur Hemmung von Abwehrmechanismen nach Organtransplantationen, Immunsuppressiva: Ciclosporin, Tacrolimus, Sirolimus, Everolimus
- Kalzium-Antagonisten (Arzneimittel zur Behandlung von Schwindel, Migräne, Bluthochdruck, Herz-Kreislaufkrankungen): Felodipin, Flunarizin, Diltiazem, Verapamil
- Kortikosteroide: z. B. Prednisolon, Dexamethason
- Arzneimittel zur Behandlung geistig-seelischer Erkrankungen: Haloperidol, Bromperidol, Clozapin, Olanzapin, Risperidon, Quetiapin, Ziprasidon, Zotepin, Aripiprazol, Paliperidon, Lithium, Loxapin, Thioridazin
- Schilddrüsenhormone: Levothyroxin
- Arzneimittel zur Behandlung von Krebserkrankungen: Imatinib, Cyclophosphamid, Lapatinib, Temsirolimus, Paclitaxel, Cisplatin, Doxorubicin
- Sonstige: Chinidin (Mittel zur Behandlung von Herzrhythmusstörungen), Östrogene (Hormone), Methylphenidat (Psychostimulans, Mittel zur Behandlung von Aufmerksamkeitsstörungen), Progesteronderivate (Hormone), Propranolol (Beta-Blocker, blutdrucksenkendes Mittel), Johanniskraut (*Hypericum perforatum*, pflanzliches Mittel gegen depressive Verstimmungen), Grapefruitsaft, Nicotinamid (Vitamin der B-Gruppe, in hoher Dosierung)
- Mittel zur Behandlung von Erektionsstörungen: Tadalafil
- Arzneimittel zur Behandlung der Tuberkulose: Isoniazid, Rifampicin
- Mittel gegen Hauterkrankungen: Isotretinoin

- Arzneimittel zur Hemmung des Sexualhormons Gonadotropin: Danazol
- Antibiotika, Wirkstoffe zur Behandlung bakterieller Infektionen: Makrolidantibiotika (z. B. Erythromycin, Troleandomycin, Josamycin, Clarithromycin), Ciprofloxacin, Rifabutin, Tetrazykline (z. B. Doxycyclin)
- Mittel zur Behandlung von allergischen Reaktionen: Terfenadin
- Arzneimittel zur Behandlung des Glaukoms: Acetazolamid
- Arzneimittel zur Muskeler schlaffung (Muskelrelaxanzien): Oxybutynin, Dantrolen
- Nicht depolarisierende Muskelrelaxanzien wie z. B. Pancuronium
- Arzneimittel zur Behandlung von Magen-Darm-Geschwüren: Omeprazol, möglicherweise Cimetidin
- Arzneimittel zur Behandlung von Magen-Darm-Störungen: Metoclopramid

Hormonelle Verhütungsmittel, z. B. die Pille, Pflaster, Injektionen oder Implantate

Bei Einnahme oder Anwendung eines hormonalen Kontrazeptivums können unerwartete Durchbruchblutungen oder Schmierblutungen auftreten.

Carbamazepin Aristo kann die Wirkung von hormonellen Verhütungsmitteln beeinträchtigen und sie weniger wirksam bei der Verhütung einer Schwangerschaft machen. Sprechen Sie mit Ihrem Arzt über die für Sie am besten geeignete Verhütungsmethode während der Einnahme von Carbamazepin Aristo.

Einnahme von Carbamazepin Aristo zusammen mit Nahrungsmitteln, Getränken und Alkohol

Grapefruitsaft/Grapefruit kann möglicherweise die Plasmaspiegel von Carbamazepin erhöhen und unter Umständen zu Nebenwirkungen führen.

Carbamazepin kann, wie andere auf das zentrale Nervensystem wirkende Stoffe, dazu führen, dass Sie nur noch wenig oder gar keinen Alkohol vertragen. Alkoholkonsum während der Behandlung mit Carbamazepin Aristo sollten Sie daher meiden.

Schwangerschaft, Stillzeit und Fortpflanzungsfähigkeit

Wenn Sie schwanger sind oder stillen, oder wenn Sie vermuten, schwanger zu sein oder beabsichtigen, schwanger zu werden, fragen Sie vor der Einnahme dieses Arzneimittels Ihren Arzt oder Apotheker um Rat.

Schwangerschaft

Carbamazepin Aristo kann zu schweren Geburtsfehlern führen. Wenn Sie Carbamazepin Aristo während der Schwangerschaft einnehmen, hat Ihr Baby ein bis zu 3-fach erhöhtes Risiko für einen Geburtsfehler als bei Frauen, die keine Arzneimittel gegen Epilepsie einnehmen. Es wurden schwere Geburtsfehler wie Neuralrohrdefekte (Öffnung der Wirbelsäule), Geburtsfehler im Gesicht wie Oberlippen- und Gaumenspalte, Geburtsfehler des Kopfes, Herzfehler, Geburtsfehler des Penis mit Beteiligung der Harnöffnung (Hypospadie) und Fingerdefekte berichtet. Ihr ungeborenes Kind sollte engmaschig überwacht werden, wenn Sie Carbamazepin Aristo während der Schwangerschaft eingenommen haben. Zur Früherkennung möglicher Schädigungen des ungeborenen Kindes wird eine spezielle pränatale Überwachung empfohlen.

Bei Neugeborenen von Müttern, die während der Schwangerschaft Carbamazepin Aristo eingenommen haben, wurden Probleme mit der neurologischen Entwicklung (Entwicklung des Gehirns) berichtet. Einige Studien haben gezeigt, dass Carbamazepin die neurologische Entwicklung von Kindern, die im Mutterleib Carbamazepin ausgesetzt werden, negativ beeinflusst, während in anderen Studien eine solche Wirkung nicht festgestellt wurde. Die Möglichkeit einer Auswirkung auf die neurologische Entwicklung kann nicht ausgeschlossen werden.

Wenn Sie eine Frau im gebärfähigen Alter sind und keine Schwangerschaft planen, sollten Sie während der Behandlung mit Carbamazepin Aristo eine zuverlässige Verhütungsmethode anwenden. Carbamazepin Aristo kann die Wirkung von hormonellen Verhütungsmitteln wie der Antibabypille beeinträchtigen und sie bei der Verhütung einer Schwangerschaft weniger wirksam machen. Sprechen Sie mit Ihrem Arzt über die für Sie am besten geeignete Verhütungsmethode während der Behandlung mit Carbamazepin Aristo. Wenn Sie die Behandlung mit Carbamazepin Aristo abbrechen, sollten Sie noch zwei Wochen lang nach Absetzen des Arzneimittels eine wirksame Verhütungsmethode anwenden.

Wenn Sie eine Frau im gebärfähigen Alter sind und eine Schwangerschaft planen, sprechen Sie mit Ihrem Arzt, bevor Sie die Empfängnisverhütung beenden und bevor Sie schwanger werden, über eine Umstellung auf andere geeignete Behandlungen, um zu vermeiden, dass das ungeborene Kind Carbamazepin ausgesetzt wird.

Wenn Sie schwanger sind oder vermuten, schwanger zu sein, informieren Sie sofort Ihren Arzt. Sie sollten die Einnahme Ihres Arzneimittels nicht abbrechen, bevor Sie dies mit Ihrem Arzt besprochen haben. Das Absetzen des Arzneimittels ohne Rücksprache mit Ihrem Arzt kann zu Krampfanfällen führen, die für Sie und Ihr ungeborenes Kind gefährlich sein können. Ihr Arzt kann entscheiden, Ihre Behandlung zu ändern.

Wenn Sie Carbamazepin während der Schwangerschaft einnehmen, besteht auch bei Ihrem Baby das Risiko von Blutungsproblemen direkt nach der Geburt. Ihr Arzt kann Ihnen und Ihrem Baby ein Arzneimittel geben, um dies zu verhindern.

In der Schwangerschaft kann es zu einem Folsäuremangel kommen. Antiepileptika können diesen verstärken. Der Folsäuremangel kann ein zusätzlicher Faktor für die Entstehung von Fehlbildungen sein. Deshalb kann die Gabe von Folsäure vor und während der Schwangerschaft sinnvoll sein.

Stillzeit

Der Wirkstoff Carbamazepin tritt in die Muttermilch über. Trotzdem ist in der Regel das Stillen während der Behandlung möglich. Der gestillte Säugling sollte jedoch auf mögliche unerwünschte Wirkungen hin beobachtet werden und wenn beim Säugling schlechte Gewichtszunahmen oder überhöhtes Schlafbedürfnis (Sedation) oder allergische Hautreaktionen festgestellt werden, sollte abgestillt werden.

Fortpflanzungsfähigkeit

Es traten Einzelfälle sexueller Funktionsstörungen auf, wie z. B. Impotenz oder verminderte Libido. Sehr selten wurde über verminderte männliche Zeugungsfähigkeit und/oder abnorme Spermienbildung berichtet.

Verkehrstüchtigkeit und Fähigkeit zum Bedienen von Maschinen

Bekannte zentralnervöse Nebenwirkungen von Carbamazepin Aristo, wie z. B. Schwindel, Benommenheit, Müdigkeit, verschwommenes Sehen, Doppeltsehen, Störung der Bewegungskoordination, zu Beginn der Behandlung, bei Dosissteigerung oder Einnahme höherer Dosen und/oder bei gleichzeitiger Einnahme anderer, ebenfalls am Zentralnervensystem angreifender Arzneimittel führen auch bei bestimmungsgemäßem Gebrauch zu Einschränkungen der Fahrtüchtigkeit und der Fähigkeit, Maschinen zu bedienen.

Daher dürfen Sie keine Kraftfahrzeuge führen, Maschinen bedienen oder andere gefährvolle Tätigkeiten ausführen. Dies gilt in verstärktem Maße im Zusammenwirken mit Alkohol.

Carbamazepin Aristo enthält Natrium

Dieses Arzneimittel enthält weniger als 1 mmol (23 mg) Natrium pro Retardtablette, d. h., es ist nahezu „natriumfrei“.

3. Wie ist Carbamazepin Aristo einzunehmen?

Nehmen Sie dieses Arzneimittel immer genau nach Absprache mit Ihrem Arzt ein. Fragen Sie bei Ihrem Arzt oder Apotheker nach, wenn Sie sich nicht sicher sind.

Die Dosierung ist individuell vom (Fach-)Arzt zu bestimmen und zu kontrollieren, wobei Anfallsfreiheit bei möglichst niedriger Dosierung, besonders auch in der Schwangerschaft, angestrebt werden sollte.

Ohne vorherige Rücksprache mit Ihrem Arzt dürfen Sie keine Behandlungs- oder Dosisänderungen vornehmen, um den Behandlungserfolg nicht zu gefährden.

Es empfiehlt sich ein stufenweiser (einschleichender) Aufbau der Dosierung bis zur optimal wirksamen Dosis.

Die Tagesdosis wird in der Regel in 1 bis 2 Einzelgaben verabreicht.

Der allgemeine Tagesdosisbereich liegt zwischen 400 und 1 200 mg Carbamazepin.

Eine Gesamttagesdosis von 1 600 mg Carbamazepin sollte in der Regel nicht überschritten werden, da in höheren Dosen vermehrt Nebenwirkungen auftreten.

Im Einzelfall kann die erforderliche Dosis erheblich von der angegebenen Anfangs- und Erhaltungsdosis abweichen (z. B. wegen Beschleunigung des Abbaus durch Enzyminduktion oder wegen Arzneimittelwechselwirkungen bei gleichzeitiger Einnahme anderer Medikamente).

Carbamazepin Aristo sollte zur Behandlung der Epilepsie bevorzugt allein (Monotherapie) angewendet werden. Die Behandlung ist von einem in der Epilepsie-Behandlung erfahrenen Facharzt zu überwachen.

Bei Umstellung auf die Behandlung mit Carbamazepin Aristo ist die Dosis des abzusetzenden Arzneimittels gegen Anfallsleiden schrittweise herabzusetzen.

Folgendes allgemeines Dosierschema wird zur Behandlung von epileptischen Anfallsleiden empfohlen:

	Anfangsdosis täglich	Erhaltungsdosis täglich
Erwachsene**	200–300 mg abends	morgens 200 (300)–600 mg abends (300) 400–600 mg
Kinder*		
6–10 Jahre	150–200 mg abends	morgens 200 mg abends 200–400 mg
11–15 Jahre	150–200 mg abends	morgens 200–400 mg abends 400–600 mg**
> 15 Jahre	entsprechend der Erwachsenenendosis	

*Hinweis:

Für Kinder unter 6 Jahren stehen zur Initial- und Erhaltungsdosierung nicht-retardierte Darreichungsformen zur Verfügung (Suspension oder Tabletten). Die Verabreichung von Retardtabletten kann wegen unzureichender Erkenntnis nicht empfohlen werden.

**Hinweis:

Für Erwachsene und die Erhaltungsdosis bei Kindern über 10 Jahren stehen retardierte Darreichungsformen in Dosen von 300 und 600 mg zur Verfügung, z. B. Carbamazepin Aristo 300 mg/600 mg Retardtabletten.

Empfohlene Maximaldosis:

6 bis 15 Jahre: 1 000 mg/Tag

> 15 Jahre: 1 200 mg/Tag

Anfallsleiden (Epilepsie)

Im Allgemeinen sollte bei Erwachsenen die Anfangsdosis von ½–1 Retardtablette Carbamazepin Aristo 400 mg (entsprechend 200–400 mg Carbamazepin/Tag) langsam bis auf die Erhaltungsdosis von 2–3 Retardtabletten Carbamazepin Aristo 400 mg (entsprechend 800–1 200 mg Carbamazepin/Tag) gesteigert werden.

Im Allgemeinen beträgt die Erhaltungsdosis für Kinder durchschnittlich 10–20 mg Carbamazepin/kg Körpergewicht/Tag.

Empfohlenes Dosierschema siehe oben.

Anfallsartig auftretende Gesichtsschmerzen (Trigeminus-Neuralgie)

Die Tagesdosis ist von einer Anfangsdosis von $\frac{1}{2}$ –1 Retardtablette Carbamazepin Aristo 400 mg (entsprechend 200–400 mg Carbamazepin/Tag) bis zum Eintritt der Schmerzfreiheit durchschnittlich auf 1–2-mal 1 Retardtablette Carbamazepin Aristo 400 mg (entsprechend 400–800 mg Carbamazepin/Tag) zu erhöhen. Die Maximaldosis beträgt 1 200 mg am Tag. Im Anschluss daran ist es bei einem Teil der Fälle möglich, die Behandlung mit einer geringeren Erhaltungsdosis von 1-mal täglich 1 oder 2-mal täglich $\frac{1}{2}$ Retardtablette Carbamazepin Aristo 400 mg (entsprechend 400 mg Carbamazepin/Tag) fortzusetzen.

Bei älteren und empfindlichen Patienten ist eine Anfangsdosis von 1-mal täglich $\frac{1}{2}$ Retardtablette Carbamazepin Aristo 400 mg (entsprechend 200 mg Carbamazepin/Tag) morgens oder abends ausreichend.

Anfallsverhütung während der stationären Alkoholentzugssyndrom-Behandlung

Die durchschnittliche Tagesdosis beträgt morgens $\frac{1}{2}$ Retardtablette und abends 1 Retardtablette Carbamazepin Aristo 400 mg (entsprechend 600 mg Carbamazepin/Tag). In schweren Fällen kann sie in den ersten Tagen bis auf 2-mal täglich $1\frac{1}{2}$ Retardtabletten Carbamazepin Aristo 400 mg (entsprechend 1 200 mg Carbamazepin/Tag) erhöht werden.

Die Kombination von Carbamazepin Aristo mit sedativ-hypnotischen Mitteln (Beruhigungs-, Schlafmittel) wird nicht empfohlen. Entsprechend den klinischen Erfordernissen kann Carbamazepin Aristo jedoch mit anderen in der Alkoholentzugsbehandlung eingesetzten Substanzen bei Bedarf kombiniert werden.

Es sind regelmäßige Kontrollen des Carbamazepin-Spiegels vorzunehmen. Wegen der zentralnervösen und vegetativen Nebenwirkungen (siehe Abschnitt 4. „Welche Nebenwirkungen sind möglich?“) wird eine sorgfältige klinische Beobachtung empfohlen.

Prophylaxe manisch-depressiver Phasen

Die Anfangsdosis, die in der Regel auch als Erhaltungsdosis ausreichend ist, beträgt $\frac{1}{2}$ –1 Retardtablette Carbamazepin Aristo täglich (entsprechend 200–400 mg Carbamazepin/Tag). Gegebenenfalls kann die Dosis bis auf 2-mal 1 Retardtablette Carbamazepin Aristo (entsprechend 800 mg Carbamazepin/Tag) täglich erhöht werden.

Hinweis

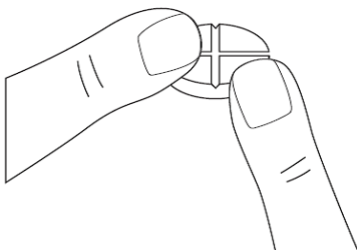
Bei Patienten mit schweren Herz-Kreislauf-Erkrankungen, bei Leber- und Nierenleiden sowie bei älteren Patienten ist eine niedrigere Dosierung angezeigt.

Art der Anwendung

Die Retardtabletten können in gleiche Viertel geteilt werden. Die Retardtabletten werden während oder nach den Mahlzeiten mit ausreichend Flüssigkeit (z. B. 1 Glas Wasser) eingenommen.

In manchen Fällen hat sich die Verteilung der Tagesdosis auf 4–5 Einzelgaben als besonders wirkungsvoll erwiesen. In diesen Fällen sind nicht-verzögert freisetzende Darreichungsformen von Carbamazepin verzögert freisetzenden Darreichungsformen vorzuziehen.

Hinweis zur leichteren Teilbarkeit:



Legen Sie die Retardtablette mit den Bruchrillen nach oben auf eine feste ebene Unterlage. Drücken Sie links und rechts einer Bruchrinne mit beiden Daumen oder Zeigefingern von oben auf die Tablette, um die Tablette zu teilen.

Dauer der Anwendung

Die Anwendungsdauer richtet sich nach der jeweiligen Indikation und der individuellen Reaktion des Patienten und wird durch den behandelnden Arzt bestimmt.

Die antiepileptische Therapie ist grundsätzlich eine Langzeittherapie.

Über die Einstellung, Behandlungsdauer und das Absetzen von Carbamazepin Aristo sollte im Einzelfall ein in der Epilepsie-Behandlung erfahrener Facharzt entscheiden.

Im Allgemeinen ist eine Dosisreduktion und ein Absetzen der Medikation frühestens nach zwei- bis dreijähriger Anfallsfreiheit zu erwägen.

Das Absetzen muss in schrittweiser Dosisreduktion über ein bis zwei Jahre erfolgen. Kinder können der Dosis pro kg Körpergewicht entwachsen anstelle altersgemäßer Dosisanpassung, wobei sich der EEG-Befund nicht verschlechtern sollte.

Bei der Neuralgie-Behandlung hat es sich bewährt, die Therapie mit einer für die Schmerzfremheit gerade noch ausreichenden Erhaltungsdosis über einige Wochen durchzuführen. Durch vorsichtige Dosisreduktion sollte festgestellt werden, ob es inzwischen zu einer Spontanremission gekommen ist. Beim Wiederauftreten von Schmerzattacken ist mit der ursprünglichen Erhaltungsdosis weiterzubehandeln.

Zur Anfallsverhütung bei der Alkoholentzugssyndrom-Behandlung sollte die Therapie mit Carbamazepin Aristo unter ausschleichender Dosierung nach 7–10 Tagen beendet werden.

Die Prophylaxe manisch-depressiver Phasen ist eine Langzeit-Behandlung.

Bitte sprechen Sie mit Ihrem Arzt oder Apotheker, wenn Sie den Eindruck haben, dass die Wirkung von Carbamazepin Aristo zu stark oder zu schwach ist.

Wenn Sie eine größere Menge Carbamazepin Aristo eingenommen haben, als Sie sollten

Im Falle einer Überdosierung ist umgehend ärztliche Behandlung erforderlich.

Bei Überdosierung mit Carbamazepin Aristo können die unter Abschnitt 4. „Welche Nebenwirkungen sind möglich?“ genannten unerwünschten Symptome verstärkt in Erscheinung treten.

Das Auftreten von Schwierigkeiten beim Atmen, ein schneller und unregelmäßiger Herzschlag, Bewusstseinsverlust, Ohnmacht, Zittern, Übelkeit und/oder Erbrechen könnte ein Hinweis auf eine Überdosierung sein.

Bei jedem Anwendungsfehler ist sofort ein Arzt zu informieren. Wurden hohe Dosen eingenommen, sind Notfallmaßnahmen einzuleiten (Einlieferung in ein Krankenhaus).

Ein spezifisches Gegenmittel bei akuten Vergiftungen mit Carbamazepin Aristo gibt es bislang nicht. Die Behandlung einer Überdosierung mit Carbamazepin Aristo ist abhängig von den auftretenden Krankheitszeichen und muss in der Regel im Krankenhaus erfolgen.

Wenn Sie die Einnahme von Carbamazepin Aristo vergessen haben

Nehmen Sie nicht die doppelte Menge ein, wenn Sie die vorherige Einnahme vergessen haben. Bitte nehmen Sie Ihr Medikament weiter so ein, wie es in seiner Anwendung vorgesehen ist.

Wenn Sie die Einnahme von Carbamazepin Aristo abbrechen

Sie dürfen auf keinen Fall die Behandlung mit Carbamazepin Aristo eigenmächtig unterbrechen oder vorzeitig beenden. Sie können damit den Behandlungserfolg gefährden und erneut epileptische Anfälle auslösen. Bitte sprechen Sie vorher mit Ihrem behandelnden Arzt, wenn Unverträglichkeiten oder eine Änderung in Ihrem Krankheitsbild eintreten.

Wenn Sie weitere Fragen zur Einnahme dieses Arzneimittels haben, wenden Sie sich an Ihren Arzt oder Apotheker.

4. Welche Nebenwirkungen sind möglich?

Wie alle Arzneimittel kann auch dieses Arzneimittel Nebenwirkungen haben, die aber nicht bei jedem auftreten müssen.

Folgende Nebenwirkungen können schwerwiegende Folgen haben:

Suchen Sie **sofort** Ihren Arzt auf, wenn eine der folgenden Nebenwirkungen bei Ihnen auftritt. Diese können frühe Anzeichen einer schweren Schädigung von Blut, Leber, Niere oder anderen Organen sein und müssen möglicherweise dringend medizinisch behandelt werden.

- beim Auftreten von grippeähnlichen Krankheitsbeschwerden, Fieber, Halsschmerzen, Hautausschlag, Geschwüren im Mund, Lymphdrüsenanschwellung oder erhöhter Infektionsanfälligkeit (Anzeichen bestimmter Blutbildveränderungen, insbesondere einer Verringerung der weißen Blutkörperchen)
- beim Auftreten von Müdigkeit, Kopfschmerzen, Kurzatmigkeit bei körperlicher Belastung, Schwindel, bleichem Aussehen, häufigen Infektionen, die zu Fieber, Schüttelfrost, Halsschmerzen, Geschwüren im Mund führen, bei leichterem Auftreten von blauen Flecken als normal, Nasenbluten (Anzeichen bestimmter Blutbildveränderungen, insbesondere Panzytopenie)
- beim Auftreten von rotem, fleckigem Ausschlag hauptsächlich im Gesicht und gleichzeitiger Erschöpfung, Fieber, Übelkeit, Appetitverlust (Anzeichen eines systemischen Lupus erythematodes)
- bei Gelbverfärbung der Haut oder des Weißen im Auge (Anzeichen von Hepatitis)
- bei Dunkelverfärbung des Urins (Anzeichen von Porphyrie oder Hepatitis)
- bei verminderter Harnausscheidung aufgrund von Nierenfunktionsstörungen und bei Blut im Urin
- bei starken Schmerzen im Oberbauch, Erbrechen, Appetitverlust (Anzeichen von Pankreatitis)
- bei Hautausschlag, Hautrötung, Bläschen auf Lippen, Augen oder im Mund, Abschälen der Haut und gleichzeitigem Fieber, Schüttelfrost, Kopfschmerzen, Husten, Schmerzen am ganzen Körper (Anzeichen von schweren Hautreaktionen)
- bei Schwellung von Gesicht, Augen oder Zunge, Schwierigkeiten beim Schlucken, pfeifendem Atem, Nesselsucht oder Jucken am ganzen Körper, Hautausschlag, Fieber, Bauchkrämpfen, Brustbeschwerden oder Enge um die Brust, Schwierigkeiten beim Luftholen, Bewusstlosigkeit (Anzeichen von Angioödem oder schweren allergischen Reaktionen)
- bei Schläppigkeit, Verwirrtheit, Muskelzuckungen oder deutlicher Verschlechterung der Krampfanfälle (Symptome, die mit einem zu niedrigen Natriumspiegel im Blut zusammenhängen können)
- bei Fieber, Übelkeit, Erbrechen, Kopfschmerzen, steifem Nacken und extremer Lichtempfindlichkeit (Anzeichen von Meningitis)
- bei Muskelsteifigkeit, hohem Fieber, Bewusstseinsveränderungen, hohem Blutdruck, starkem Speichelfluss (Anzeichen eines malignen neuroleptischen Syndroms)
- bei unregelmäßigem Herzschlag und Brustschmerzen
- bei Bewusstseinsstörungen und Ohnmacht
- bei Durchfall, Bauchschmerzen und Fieber (Anzeichen einer Darmentzündung). Die Häufigkeit dieser Nebenwirkung ist nicht bekannt
- bei Stürzen aufgrund von Schwindel, Benommenheit, Blutdruckabfall, Verwirrtheit.

Sehr häufig: kann mehr als 1 von 10 Behandelten betreffen

- Blutbildveränderungen, wie verminderte Anzahl weißer Blutkörperchen (Leukopenie).
- Benommenheit, Schwindel, Müdigkeit, Schläfrigkeit, Erschöpfung, Gang- und Bewegungsstörungen
- Übelkeit, Erbrechen
- Veränderungen von Leberfunktionswerten (Anstieg der γ -GT-Werte, üblicherweise klinisch nicht relevant)
- allergische, auch stark ausgeprägte, Hautreaktionen mit und ohne Fieber und Nesselsucht (Urtikaria)

Häufig: kann bis zu 1 von 10 Behandelten betreffen

- vermehrte Anzahl einer bestimmten Form weißer Blutkörperchen (Eosinophilie) oder verminderte Anzahl der Blutplättchen (Thrombozytopenie)
- Wasseransammlung im Gewebe (Ödeme), verringerte Flüssigkeitsausscheidung, Gewichtszunahme, Hyponatriämie (verminderter Natriumgehalt des Blutserums) und verminderte Plasmaosmolalität, die selten zu Wasserintoxikation mit Lethargie, Erbrechen, Kopfschmerz, Verwirrheitszuständen und anderen neurologischen Störungen führen kann
- Kopfschmerzen, Doppelbilder, Akkommodationsstörungen (z. B. verschwommenes Sehen)
- Appetitlosigkeit, Mundtrockenheit
- Veränderungen von Leberfunktionswerten (Anstieg der alkalischen Phosphatase)

Gelegentlich: kann bis zu 1 von 100 Behandelten betreffen

- verzögerte, mehrere Organsysteme betreffende Überempfindlichkeitsreaktionen mit Fieber, Hautausschlag, Gefäßentzündung, Lymphknotenschwellung, Pseudolymphom, Gelenkschmerz, veränderter Anzahl weißer Blutkörperchen (Leukopenie, Eosinophilie), Vergrößerung von Leber und Milz, veränderten Leberfunktionswerten und Lebererkrankungen mit Zerstörung und Schwund der intrahepatischen Gallengänge. Diese Erscheinungen können in verschiedenen Kombinationen auftreten und auch andere Organe wie Lunge, Niere, Bauchspeicheldrüse oder Herzmuskel und Dickdarm betreffen.
- bei älteren Patienten Verwirrtheit und Unruhe (Agitation)
- Augenbewegungsstörungen einhergehend mit Augenzittern (Nystagmus), unwillkürliche Bewegungen (z. B. Zittern, Flattertremor, Ticks, Dystonie)
- Überleitungsstörungen am Herzen (AV-Block), in Einzelfällen mit Bewusstseinsverlust, sowie erhöhter oder zu niedriger Blutdruck, Verlangsamung des Herzschlages (Bradykardie) und Herzrhythmusstörungen, Herzinsuffizienz, sowie Verschlechterung einer vorbestehenden koronaren Herzkrankheit
- Durchfall oder Verstopfung
- Veränderungen von Leberfunktionswerten (Anstieg der Transaminasen)
- Hautentzündungen, bei denen sich die Haut oder die Schleimhäute schuppig ablösen (exfoliative Dermatitis), den ganzen Körper betreffende entzündliche Rötung und Schuppung der Haut (Erythrodermie)
- Störungen der Nierenfunktion wie z. B. Eiweißausscheidung im Urin (Albuminurie), Blut im Urin (Hämaturie), verminderte Harnproduktion (Oligurie) oder erhöhter Harnstoffstickstoff im Blut (Azotämie)

Selten: kann bis zu 1 von 1 000 Behandelten betreffen

- vermehrte Anzahl einer bestimmten Form weißer Blutkörperchen (Leukozytose) oder Lymphknotenschwellungen
- Folsäuremangel, verminderter Appetit
- Sinnestäuschungen (optische und akustische Halluzinationen), Stimmungsveränderungen wie Depression, depressive oder manische (mit gehobener Stimmungslage, Aggressionen einhergehende) Verstimmungen, Ruhelosigkeit, aggressives Verhalten
- Verwirrtheit und Unruhe (Agitation), Bewegungsstörungen wie z. B. unwillkürliche Bewegungen im Mund-Gesichtsbereich wie Grimassieren (orofaziale Dyskinesien), verschraubte Bewegungen (Choreoathetose), Sprechstörungen (Dysarthrie, verwaschene Sprache), Missempfindungen, Nervenerkrankungen (Polyneuropathie), Nervenentzündung (periphere Neuritis, periphere Neuropathie), Lähmungserscheinungen (Paresen)
- Bauchschmerzen
- Gelbsucht, Leberentzündungen (Hepatitis in unterschiedlicher Form: cholestatisch, hepatozellulär, granulomatös, gemischt), Lebererkrankungen mit Zerstörung und Schwund der intrahepatischen Gallengänge. Insbesondere innerhalb der ersten Therapiemonate kann eine lebensbedrohliche akute Hepatitis oder Leberversagen eintreten.

- schwere und möglicherweise lebensbedrohliche Hautreaktionen (Stevens-Johnson-Syndrom und toxisch epidermale Nekrolyse) (siehe Abschnitt 2. „Warnhinweise und Vorsichtsmaßnahmen“), Juckreiz (Pruritus), Lupus erythematodes disseminatus (Autoimmunerkrankung mit Gefäßentzündung)
- Muskelschwäche

Sehr selten: kann bis zu 1 von 10 000 Behandelten betreffen

- bestimmte, zum Teil lebensbedrohende Blutzellschäden wie Agranulozytose, aplastische Anämie, Panzytopenie, Aplasie der roten Blutkörperchen, andere Anämieformen (megaloblastär, möglicherweise hämolytisch), Retikulozytose, verschiedene Formen der Porphyrie (akute intermittierende Porphyrie, Porphyria variegata, Porphyria cutanea tarda), Milzvergrößerung
- akute allergische Allgemeinreaktion, anaphylaktische (Schock-)Reaktionen, Schwellungen von Haut und Schleimhäuten (Angioödeme)
- Verringerung der Gammaglobuline im Blut (Hypogammaglobulinämie)
- Anstieg des Prolaktinspiegels mit oder ohne klinische Symptome wie Anschwellen der männlichen Brustdrüsen (Gynäkomastie) oder Milchfluss (Galaktorrhoe)
- phobische Störungen (Angststörungen), Denkerschwernis und Antriebsverarmung. Unter der Behandlung mit Carbamazepin Aristo können latente Psychosen (unterschwellige seelische Erkrankungen) aktiviert werden.
- malignes neuroleptisches Syndrom
- aseptische (nicht durch Bakterien und Viren ausgelöste) Hirnhautentzündung (Meningitis) mit Muskelzucken (Myoklonien) und Vermehrung bestimmter weißer Blutkörperchen (Eosinophilie)
- Geschmacksstörungen
- Bindehautentzündungen, Linsentrübungen und erhöhter Augeninnendruck. Bei zwei Patienten wurde in Zusammenhang mit einer Carbamazepin-Langzeittherapie über Retinotoxizität (Netzhautschädigung) berichtet, die nach Absetzen des Carbamazepins rückläufig war.
- Hörstörungen wie Ohrensausen (Tinnitus), übersteigertes oder vermindertes Hörempfinden (Hyper- oder Hypoakusis) sowie Änderung der Wahrnehmung von Tonhöhen
- Kreislaufkollaps, Venenentzündung (Thrombophlebitis) und Embolie (z. B. Lungenembolie)
- Überempfindlichkeitsreaktionen der Lunge mit Fieber, Atemnot, Lungenentzündung (Pneumonitis, Pneumonie, Alveolitis). Einzelfälle von Lungenfibrose wurden in der wissenschaftlichen Literatur beschrieben.
- Schleimhautentzündungen im Mund-Rachenbereich (Stomatitis, Gingivitis, Glossitis), Pankreatitis
- Lichtempfindlichkeit (Photosensibilität), Hautrötungen mit scheiben- oder knotenförmigen Veränderungen und Einblutungen (Erythema exsudativum multiforme et nodosum), kleinfleckige Hautblutungen (Purpura), Haarausfall, vermehrtes Schwitzen, Veränderungen der Hautpigmentierung, Akne, Hirsutismus (vermehrte Behaarung vom männlichen Typ bei Frauen), Gefäßentzündung (Vaskulitis)
- Gelenkschmerzen (Arthralgie), Muskelschmerzen (Myalgien) sowie Muskelkrämpfe. Nach Absetzen von Carbamazepin verschwanden diese Erscheinungen.
- Carbamazepin Aristo kann den Serum-Calciumspiegel durch beschleunigten Abbau des 25-OH-Cholecalciferols senken. Dies kann sehr selten zu einer Osteomalazie (Knochenerweichung) führen.
- interstitielle Nephritis (Nierengewebsentzündung) oder Nierenversagen oder andere Beschwerden beim Harnlassen (häufiges Wasserlassen, Schmerzen beim Wasserlassen, Drang zu häufigem Wasserlassen ohne vermehrte Harnausscheidung (Pollakisurie), Harnverhalt)
- sexuelle Störungen, wie z. B. Impotenz, verminderte Libido, verminderte männliche Fruchtbarkeit und/oder veränderte Bildung von Spermazellen (verminderte Spermienzahl und/oder -beweglichkeit)
- erhöhte Cholesterinspiegel, einschließlich HDL-Cholesterin und Triglyzeride, Erhöhung des freien Cortisols im Serum

- Die Schilddrüsenfunktionsparameter T3, T4, TSH und FT4 können, insbesondere bei gleichzeitiger Anwendung mit anderen Arzneimitteln gegen Anfallsleiden, beeinflusst werden. Dabei treten meist keine klinischen Symptome auf.

Nicht bekannt: Häufigkeit auf Grundlage der verfügbaren Daten nicht abschätzbar

- Reaktivierung einer Herpesvirus-Infektion (Dies kann schwerwiegend sein, wenn die Immunabwehr vermindert ist.)
- Knochenmarkinsuffizienz
- Hautausschlag mit Blutbildveränderungen und systemischen Symptomen (Drug Rash with Eosinophilia and Systemic Symptoms [DRESS])
- Gedächtnisstörung
- akute oder chronische Entzündung des Dickdarms (Kolitis)
- akuter generalisierter Hautausschlag (akute generalisierte exanthemische Pustulosis), Auftreten von violetten bis rot-violetten fleckförmigen Hautveränderungen, die möglicherweise jucken, Ausfall der Nägel
- Frakturen
- Stürze aufgrund von Schwindel, Benommenheit, Blutdruckabfall, Verwirrtheit
- hoher Ammoniakspiegel im Blut (Hyperammonämie). Die Symptome einer Hyperammonämie können Reizbarkeit, Verwirrtheit, Erbrechen, Appetitlosigkeit und Schläfrigkeit umfassen.

Es gibt Hinweise darauf, dass Carbamazepin zu einer Verschlechterung der Symptome einer Multiplen Sklerose führen kann.

Wie nach Einnahme anderer Medikamente gegen Anfallsleiden auch kann es unter Carbamazepin zu einer Anfallshäufung kommen; insbesondere Absencen (spezielle von beiden Hirnhälften ausgehende Anfallsform) können verstärkt oder neu auftreten.

Es wurden Fälle von Verringerungen der Knochendichte (Osteoporose bis hin zu Knochenbrüchen) berichtet. Bitte beraten Sie sich mit Ihrem Arzt oder Apotheker, wenn Sie Antiepileptika über eine lange Zeit anwenden, wenn bei Ihnen eine Osteoporose festgestellt wurde oder wenn Sie gleichzeitig Kortison oder andere Steroidhormone einnehmen.

Es gibt Hinweise auf verminderte Vitamin-B12-Spiegel und erhöhte Homocystein-Spiegel im Serum unter Carbamazepin.

Sollten Sie eine oder mehrere der oben genannten Nebenwirkungen bei sich beobachten, benachrichtigen Sie sofort Ihren Arzt, damit er über den Schweregrad und die gegebenenfalls erforderlichen Maßnahmen entscheiden kann.

Meldung von Nebenwirkungen

Wenn Sie Nebenwirkungen bemerken, wenden Sie sich an Ihren Arzt oder Apotheker. Dies gilt auch für Nebenwirkungen, die nicht in dieser Packungsbeilage angegeben sind. Sie können Nebenwirkungen auch direkt dem Bundesinstitut für Arzneimittel und Medizinprodukte, Abt. Pharmakovigilanz, Kurt-Georg-Kiesinger-Allee 3, D-53175 Bonn, Website: www.bfarm.de anzeigen. Indem Sie Nebenwirkungen melden, können Sie dazu beitragen, dass mehr Informationen über die Sicherheit dieses Arzneimittels zur Verfügung gestellt werden.

5. Wie ist Carbamazepin Aristo aufzubewahren?

Bewahren Sie dieses Arzneimittel für Kinder unzugänglich auf.

Sie dürfen dieses Arzneimittel nach dem auf der Faltschachtel und der Blisterpackung nach „verwendbar bis“ angegebenen Verfalldatum nicht mehr verwenden. Das Verfalldatum bezieht sich auf den letzten Tag des angegebenen Monats.

Aufbewahrungsbedingungen

Nicht über 25 °C lagern. In der Originalverpackung aufbewahren, um den Inhalt vor Feuchtigkeit zu schützen.

Entsorgen Sie Arzneimittel niemals über das Abwasser (z. B. nicht über die Toilette oder das Waschbecken). Fragen Sie in Ihrer Apotheke, wie das Arzneimittel zu entsorgen ist, wenn Sie es nicht mehr verwenden. Sie tragen damit zum Schutz der Umwelt bei. Weitere Informationen finden Sie unter www.bfarm.de/anzneimittelentsorgung.

6. Inhalt der Packung und weitere Informationen

Was Carbamazepin Aristo enthält

Der Wirkstoff ist: Carbamazepin.

Jede Retardtablette enthält 400 mg Carbamazepin.

Die sonstigen Bestandteile sind: Methacrylsäure-Ethylacrylat-Copolymer (1:1) (Ph.Eur.) (Sorbinsäure (Ph.Eur.), Natriumhydroxid), Ammoniummethacrylat-Copolymer (Typ B) (Natriumdodecylsulfat, Polysorbat 80), Talkum, hochdisperses Siliciumdioxid, Magnesiumstearat (Ph.Eur.), mikrokristalline Cellulose, Triacetin, Crospovidon.

Wie Carbamazepin Aristo aussieht und Inhalt der Packung

Carbamazepin Aristo 400 mg Retardtabletten sind weiß bis gelblich, rund und mit einer Kreuzbruchkerbe versehen.

Es sind Blisterpackungen mit 50, 60, 100 und 200 Retardtabletten erhältlich.

Es werden möglicherweise nicht alle Packungsgrößen in den Verkehr gebracht.

Pharmazeutischer Unternehmer und Hersteller

Aristo Pharma GmbH

Wallenroder Straße 8–10

13435 Berlin

Deutschland

Tel.: +49 30 71094–4200

Fax: +49 30 71094–4250

Diese Packungsbeilage wurde zuletzt überarbeitet im Dezember 2024.

Ihre Ärztin/Ihr Arzt, Ihre Apotheke und Aristo Pharma GmbH wünschen Ihnen gute Besserung!